



Medelpads
Räddningstjänstförbund

Medelpads räddningstjänstförbund

Årsredovisning 2024





Vår vision

Ett tryggt, säkert och hållbart samhälle.

Vår verksamhetsidé

Skydd mot olyckor utgör grunden för verksamheten. Vi har en väl fungerande utryckningsverksamhet och genom ett brett förebyggande arbete bidrar vi till att minska antalet olyckor för de som bor och vistats i ägarkommunerna.

Vi är en aktiv part i ägarkommunerna och nyttjar de personella och materiella resurserna på ett effektivt sätt i arbetet för säkrare och tryggare kommuner.

Vi arbetar för en utökad samverkan med andra kommuner och organisationer i regionen för att uppnå största möjliga nytta för medborgarna.

Vi har en ambition att anses vara en av Sveriges ledande räddningstjänster.

Bilder framsidan

- Två personer tar på larmställ och utrustning. • Lidens nya räddningsstation klar för invigning september 2024.
- Styrkan övar klippning av fordon inför elever under jubileumsveckan Sundsvall 400 år.

Innehåll

Vår vision	2
Vår verksamhetsidé	2
Ordföranden och förbundschefen har ordet	4
Verksamheten för dem vi är till för	4
Summering av 2024	4
Medelpads räddningstjänstförbunds direktion år 2024.....	6
Förvaltningsberättelse	7
Om räddningstjänstförbundet	7
Räddningsregion Mittnorrand.....	9
Utförare av sotning och brandskyddskontroll	10
Styrning och uppföljning av den kommunala verksamheten	10
Händelser av väsentlig betydelse	11
Viktiga förhållanden för resultat och ekonomisk ställning.....	14
Investeringsbehov	14
Pensionsförpliktelse	14
Förväntad utveckling	15
Goda förutsättningar att lösa arbetsuppgifterna på kort och medellång sikt	15
Utmanande personalförsörjning på lång sikt	15
God ekonomisk dialog med ägarkommunerna.....	16
Förändrade krav på räddningstjänsten innebär behov av planering och genomförande av åtgärder.....	17
Extern kommunikations betydelse för MRF:s resultatutveckling	19
Uppfyllelse av verksamhetens mål	21
Ett hållbart samhälle	21
Räddningstjänsten ska alltid fungera	23
Pålitlig förvaltning	25
Attraktiv arbetsgivare	27
Den förebyggande verksamheten ska arbeta för att hela samhället ska ha ett gott skydd mot olyckor	29
Räddningstjänstens förmåga till räddningsinsats skapar trygghet och alla räddningsinsatser genomförs på ett professionellt sätt	31
God ekonomisk hushållning – verksamhetsdelmål.....	34
God ekonomisk hushållning – ekonomiska delmål.....	35
Balanskravsresultat	37
Balanskravsresultat för åren 2021 – 2024	37
Väsentliga personalförhållanden	37
Sjukfrånvaro och antal anställda för åren 2022-2024	38
Ekonomisk ställning	39
Sammanfattning	39
Verksamhetens intäkter	40
Verksamhetens kostnader.....	41
Investeringsredovisning	42
Resultatredovisning med noter	44
Resultat- och balansräkning samt kassflödesanalys	44
Balansräkning för åren 2024-2023	45
Driftredovisning	47
Noter.....	48

Ordföranden och förbundschefen har ordet

Verksamheten för dem vi är till för

Vardagen med olyckor och andra händelser av olika slag och olika omfattning visar på behovet av att kontinuerligt arbeta med frågor som framför allt rör olycksförebyggande verksamhet och genomförande av räddningsinsatser.

En väl fungerande räddningstjänstorganisation förutsätter en grundstruktur med bra ordning och reda, hög kvalitet på verksamheten samt gott ledarskap och bra arbetsmiljö.

Det är av väsentlig betydelse att den interna utbildnings- och övningsverksamheten drivs enligt planeringen. Genomtänkta och effektiva arbetsmetoder måste råda och väl fungerande teknik behövs. Tillgång till modern utrustning, inklusive fordon, som stödjer de olika uppdragen och underlättar genomförandet av dessa är en förutsättning.

Ett väl fungerande verksamhetsstöd är väsentligt för att bedriva en kärnverksamhet som visar på att vi har ambitionen att MRF ska anses vara en av Sveriges ledande räddningstjänster. Av stor vikt är att rekryteringsarbetet håller hög nivå. Bilden av vår räddningstjänstorganisation behöver vara övervägande positiv för att tillräckligt många intresserade på den nivå vi eftersträvar ska söka sig till oss.

Summering av 2024

Efter ett par ekonomiskt ansträngda år har vi nu en ekonomi i balans. Under det senaste året har samarbetet med ägarkommunerna stärkts inte minst inom den tillsatta ekonomigruppen bestående av bland annat ekonomichefer. Samarbeten med externa parter har också utökats. Bland annat har MRF Skyddscenter Fillan i hög utsträckning använts för externutbildning för MSB:s räkning. För att fortsatt kunna hantera framtida utmaningar på ett bra sätt och bibehålla en stark ekonomi är det av vikt att vi fortsätter jobba aktivt både med det samarbetet med ägarkommunerna och med externa aktörer.

Genomtänkta arbetstids- och viloregler både ur ett arbetsgivar- och arbetstagarperspektiv är avgörande för en väl fungerande verksamhet och medarbetarnas möjligheter att kunna kombinera jobb med privatliv.

Reglerna gällande tillämpning av dygnsvila är skärpta.

I grunden är detta bra för medarbetarens hälsa.

Räddningstjänsten har särskilda utmaningar med att kunna hålla en hög beredskap för räddningsinsatser kopplat till riskbilden i samhället. Bemanningen är begränsad och en viktig del i beredskapen är att arbetstid kombineras med så kallad jourtid, vilken innebär övernattnings på arbetsplatsen.



För att verksamheten ska kunna fungera på ett bra sätt har förbundet beviljats dispens från dygnsvilokravet för att under ett år kunna fortsätta genomföra arbetspass med arbete och jour omfattande tillsammans 24 timmar. Detta för att få mer tid till att ställa om verksamheten som de nya reglerna kräver. Om det skulle behövas mer tid för omställning kan förbundet själv förlänga dispensen med högst ett år i taget.

Under året har vi anställt vår första miljöstrateg som har fått en intensiv start. Detta gäller i synnerhet arbetet med att genomföra miljöutredningar med anledning av de förelägganden som ägarkommunerna har utfärdat för att kunna bedöma om det finns PFAS-ämnen eller andra farliga ämnen i marken vid ett antal nuvarande och tidigare brandstationer och brandövningsplatser i alla tre kommunerna. Sådana förelägganden har också utfärdats när det gäller de brandstationer som förbundet har lämnat i Timrå och Liden.

Miljöstrategen kommer med sin kunskap också understödja arbetet med att stärka förbundets egen kemikaliehantering. En viktig del i uppdraget blir att driva de strategiska miljöfrågorna så att dessa blir integrerade delar både i det förebyggande och operativa arbetet. Den största delen av våra personbilar är nu miljöbilar. Fyra av dessa bilar drivs endast av el. Det är bra för det miljöavtryck som MRF åstadkommer med sin verksamhet.

I Liden har en ny räddningsstation tagits i drift. Personalen vid RIB-kåren i Liden har nu en fin station som är ändamålsenlig för verksamheten och underlättar för en bra arbetsmiljö. Invigning och öppet hus var verkligen lyckade arrangemang. Stationen ligger strategiskt till ute vid riksväg 86 nedanför Lidens tätort.

Förberedelser för att anpassa verksamheten till det rådande omvärldsläget har fortsatt genom att räddningstjänst under höjd beredskap (RUHB) byggs upp med ett högt tempo. Rysslands anfallskrig mot Ukraina har snart pågått i tre år. Det är ett krig i Europa som visar på allvaret i att saker och ting även kan hända i vårt närområde. Risken har också ökat för att vårt land ska drabbas av fler och allvarigare gråzonshandlingar och ytterst att krigshandlingar kan inträffa i vilka vi dras in på något sätt. Detta förutsätter väl fungerande säkerhetsskydd, krisberedskap och goda förutsättningar att kunna bedriva RUHB-verksamhet.

Länet har nu tillgång till regionala RUHB-resurser för planeringsstöd och utbildningssamordning vilka utgår från MRF. Snart har vi också lokal RUHB-samordning på plats. Utbildning av civilpliktiga brandmän har startat vid MSB:s räddningsskolor. Planering pågår för att vi ska ta emot de första civilpliktiga för vidareutbildning och övning i egen myndighet på över 20 år.



Vi vill särskilt lyfta det positiva i att vi på ett fint sätt har kommit i gång som en nationell aktör med GRIB-utbildningen. Vi samarbetar med Securitas AB i detta arbete. Trots tidvis mycket högt tryck på såväl personal som utbildnings- och övningsanläggningen genomförs GRIB-utbildningen på ett utomordentligt bra sätt. Vi hävdar oss väl i en nationell jämförelse. Målsättningen är att fortsätta utveckla utbildnings- och övningsverksamheten vid MRF Skyddscenter Fillan med fler uppdrag av olika slag längre fram i tiden. Och att vi ska skapa fler arbetstillfällen till regionen.

Ett stort tack till all personal för en väl genomförd verksamhet år 2024. MRF står sig väl i landet när det gäller nivån på verksamheten.

Denna årsredovisning visar ändå att vi inte kan slå oss till ro annat än tillfälligt. Det finns förbättringsområden som behöver åtgärdas. Årsredovisningen utgår från den nya styrmodell som förbundet har tagit fram och som håller på att implementeras med mål och indikatorer för dessa med mätetal. Nästa steg är att utveckla verksamhetsstyrningen och verksamhetsuppföljningen. Detta för att vi ska veta hur vi ligger till under året när det gäller måluppfyllnaden kopplat till våra styrdokument och för att kunna styra drivkraften dit där den bäst behövs.



Åsa Ulander
Ordförande förbundsdirectionen



Per Silverliden
Förbundschef

Medelpads räddningstjänstförbunds direktion år 2024

Ledamöter Sundsvall

Åsa Ulander (S), ordförande
Stefan Broman (S)
Carina Staf (S)
Jan-Erik Iversen (M)
Sven Bredberg (M)
Emir Özcelik (SD)

Ersättare Sundsvall

Niclas Burvall (S)
Clara Hedin (V)
Anna Edin (C)
Wilmer Vainiopää (M)
Bertil Sidh (SD)
Miriam Monsell (KD)

Ledamöter Timrå

Pirjo Jonsson (S), vice ordförande
Björn Könberg (S)
Björn Hellquist (T)

Ersättare Timrå

Roger Öberg (S)
Markus Sjöström (M)
Daniella Nyirakalinka (KD)

Ledamöter Ånge

Åke Nylén (S)
Linda Mattsson Bolin (VF)

Ersättare Ånge

Helena Elfvärn (C)
Lars-Olof Larsson (VF)

Förvaltningsberättelse

Om räddningstjänstförbundet

MRF är ett kommunalförbund som omfattar Sundsvall, Timrå och Ånge kommuner. Förbundets verksamhet utgår ytterst från lagar och förordningar. Den viktigaste lagstiftningen inom räddningstjänstens område är lagen (2003:778) om skydd mot olyckor (LSO).

Ägarkommunerna har beslutat om ägaruppdrag för åren 2024 – 2027 som anger vision och målsättning samt inriktningen för verksamheten. Kommunerna har formaliserat styrningen av förbundet genom att besluta om en förbundsordning som styr MRF:s verksamhetsområde och beslutsbefogenheter samt om ett reglemente som hanterar utformning av och arbetsområde för direktionen. Under året har förbundsordningen uppdaterats i några delar för att motsvara dagens verksamhet kopplad till det nya ägaruppdraget och i förhållande till Myndigheten för samhällsskydd och beredskaps (MSB) nationella styrning.

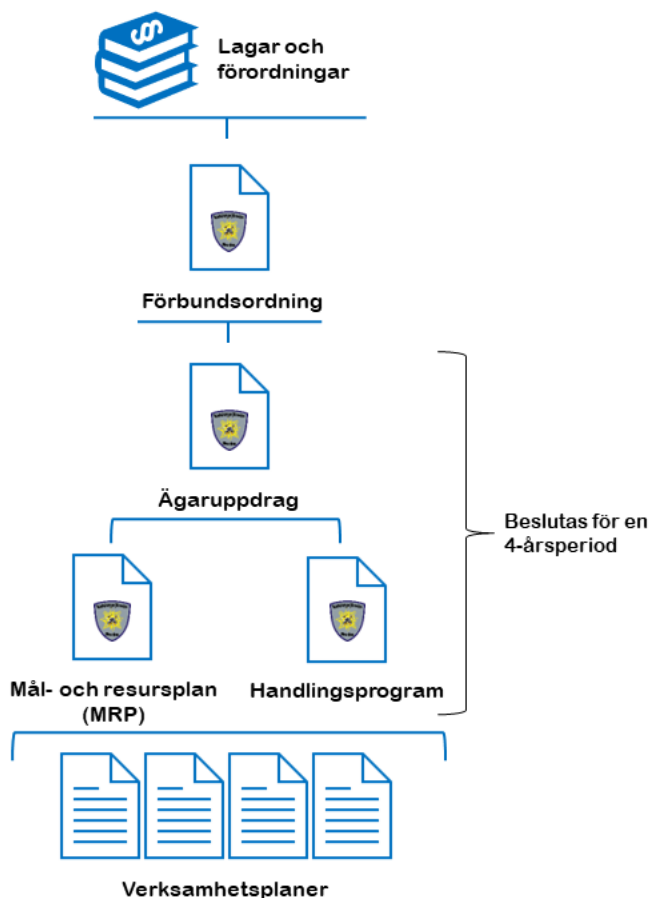
Styrande dokument

Direktionen har beslutat om handlingsprogram enligt LSO för räddningsinsats och olycksförebyggande verksamhet för åren 2024 – 2027 som anger strategier och verksamhetsmål. Mål- och resursplan (MRP) 2024 som är beslutad av direktionen utgör tillsammans med handlingsprogrammet förbundets övergripande verksamhetsplanering.

Bild: Förbundsdirektionen tar beslut om styrande dokument på flera nivåer utifrån lagar och förordningar.

Illustrationen visar hur dokumenten förhåller sig till varandra.

När det gäller MRP är det från och med år 2025 som styrdokumentet övergår från att vara ettårigt till fyraårigt. För att tidscykeln för MRP ska bli densamma som för handlingsprogrammet kommer den första fleråriga MRP:n gälla för perioden 2025 – 2027.



Organisation

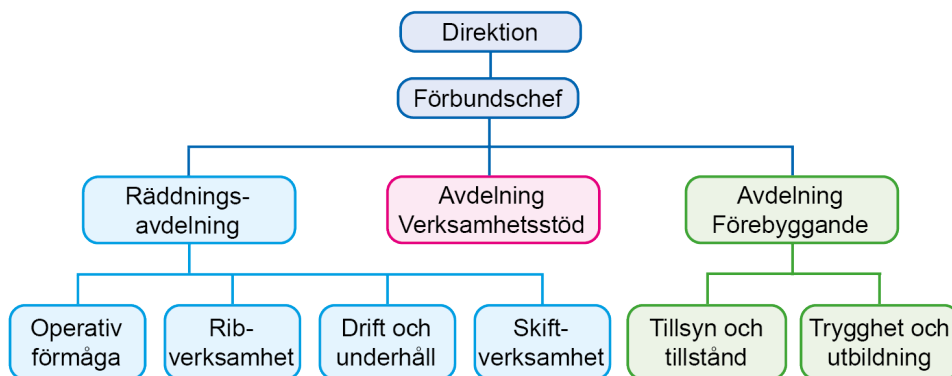


Bild: Förenklat organisationsschema över MRF:s verksamhet.

I MRF:s verksamhet ingår både förebyggande och operativ verksamhet. Ett verksamhetsstöd ser till att kärnverksamheten får det stöd den behöver.

I den förebyggande verksamheten ingår bland annat myndighetsutövning inom tillståndsgivning och tillsynsverksamhet. MRF bedriver utbildningsverksamhet riktad till andra offentliga organisationer och till företag.

Förbundet deltar också i samhällsplanering, inte minst när det gäller brandskydds- och klimatperspektiven. MRF har en viktig roll i förebyggande och trygghetsskapande arbete i ägarkommunerna med bland annat besök i förskolor och skolor samt på fritidsgårdar. Träning för äldre har också genomförts.

Operativt bedriver MRF verksamhet på flera orter.



Heltidsverksamhet finns i Sundsvall och Timrå. RIB-verksamhet (räddningstjänstpersonal i beredskap) finns i: Alnö, Fränsta, Liden, Matfors, Njurunda, Stöde, Söråker och Ånge. RIB finns också kopplade till företaget Nouryon i Stockvik. En frivilligbrandkår finns i Ljustorp.

Förstärkta medmänniskor finns i flera byar i Medelpad: Bye, Byberget, Holm, Indal, Kölsillre, Naggen, Norrböle, Norrhassel, Skatan, Sulå, Tynderö och Överturingen. Några av dem är materialförstärkta.

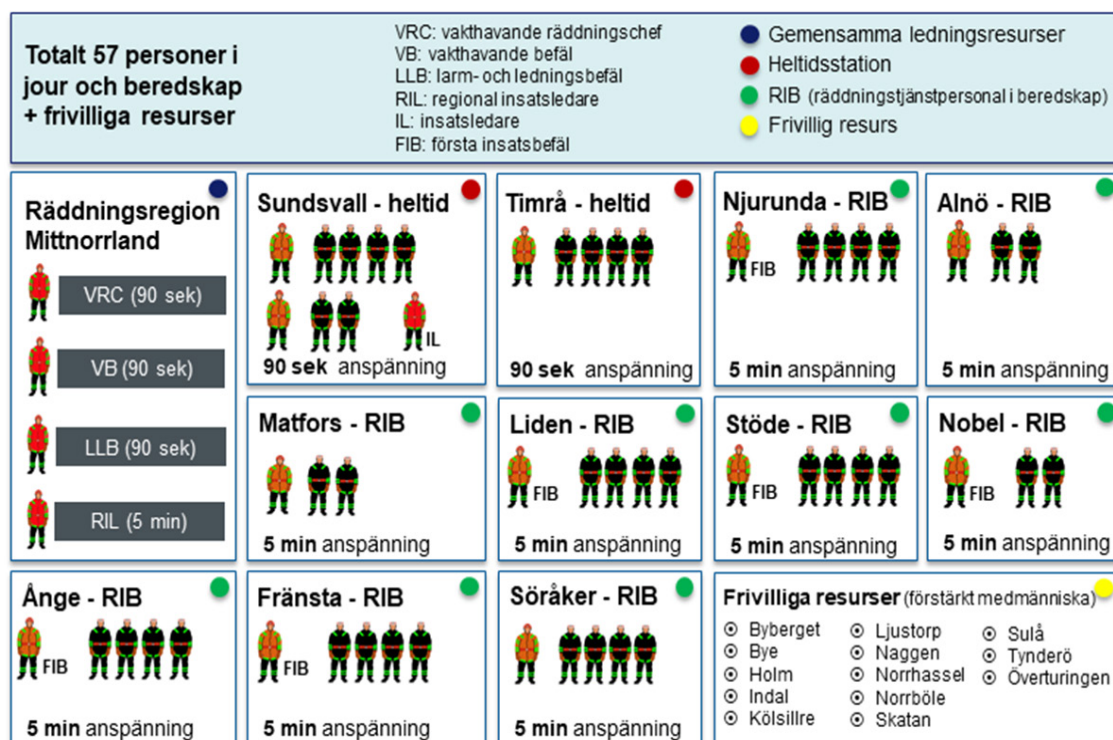


Bild: Resurser inom MRF:s operativa verksamhet.

MRF har en utbildnings- och övningsanläggning, MRF Skyddscenter Fillan.

Här bedrivs bland annat intern kompetensutveckling.

Inom de olika funktionsområdena brand, räddning, naturolyckor, farliga ämnen, ledning, larm och samband samt trafiksäkerhet och utryckningskörning, bedrivs metod- och utvecklingsverksamhet.

Räddningsregion Mittnorrand

MRF samarbetar i Räddningsregion Mittnorrand beträffande ett gemensamt ledningssystem för räddningstjänst. Systemet omfattar räddningstjänstorganisationerna i Västernorrlands och Jämtlands län samt tio kommuner i Västerbotten och Norrbottens inland (Räddningstjänstsamverkan R10).

I den övergripande ledningen finns ledningsfunktionerna vakthavande räddningschef (VRC), vakthavande befäl (VB) för att bemanna rollerna räddningsledningschef respektive driftchef. Dessutom finns larm- och ledningsbefäl (LLB) i Sundsvall och Östersund. Dessa två arbetar tillsammans för att bemanna roller som händelsevärdering och insatsuppföljning.

Den övergripande ledningen finns fysiskt placerad på två platser, Sundsvall och Östersund. Utformningen innebär en ledningscentral som är geografiskt belägen på två olika platser. Lösningen ger bra flexibilitet i arbetet samt stor redundans avseende både personal och teknik. Denna lösning finns inte någon annanstans i Sverige.

Utförare av sotning och brandskyddskontroll

Inom MRF finns avtal med tre privata utförare vilka utför den lagstadgade rengöringen (sotning) och brandskyddskontrollen. Uppdraget regleras genom entreprenörsavtal mellan MRF och entreprenören. Rengöringen (sotning) och brandskyddskontroll utförs: i södra och västra delen av Sundsvalls kommun av Sundsvall Södra Sotningsdistrikt AB; i Sundsvalls kommuns norra del och Timrå kommun av Sundsvall och Timrå Sotningsdistrikt AB; i Ånge kommun av JO Sotning AB.

Inom hela MRF:s geografiska område finns det cirka 35 000 eldstäder vilka rengörs och kontrolleras utifrån olika fastställda intervall för rengöring och brandskyddskontroll. Kostnaderna för rengöring och brandskyddskontroll regleras direkt mellan kund och entreprenör utifrån taxor som direktionen beslutat.

Styrning och uppföljning av den kommunala verksamheten

MRF har ett handlingsprogram och en MRP (mål- och resursplan) för den övergripande styrningen av den samlade verksamheten vid förbundet. Eftersom förbundet enligt kommunalförbundslagen (1985:894) är att anse om en egen kommun gäller de kommunala redovisningsreglerna fullt ut. Det upprättas två tertialredovisningar med tertialbokslut och en årsredovisning med årsbokslut.

Ägarkommunernas krav på uppföljning framgår av ägaruppdraget. I första hand genomförs uppföljning i förhållande till dessa kommuner genom två årliga ägarråd. Direktionens ansvar framgår av förbundsordningen. Det är direktionen som beslutar om handlingsprogram, MRP, tertialredovisningar och årsredovisning.

När det gäller ekonomisk styrning följer MRF i tillämpliga delar Sundsvalls kommuns ekonomiska styrprinciper. Detta framgår av ägaruppdraget. Eftersom MRF, som en del av Sundsvalls kommunkoncern, ska köpa ett basutbud av ekonomiska tjänster från kommunens servicecenter behöver förbundet följa centrals ekonomiska rutiner.

För den interna kontrollen följer MRF i tillämpliga delar Sundsvalls kommuns styrdokument för sådan kontroll. Det görs årligen ett antal internkontroller som sedan följs upp. Förbundschefen upprättar sin självdeklaration över styrning och uppföljning av verksamheten. Det upprättas även en sammanställning över den årliga internkontrollen vid MRF. Alla handlingar redovisas till direktionen som beslutar om att godkänna den årliga internkontrollen. Handlingarna redovisas också till respektive ägarkommun.

Händelser av väsentlig betydelse

Miljöutredningar

Likt stora delar av övriga Sverige har MRF utifrån krav från tillsynsmyndigheterna i Ånge, Timrå och Sundsvall arbetat med miljöutredningar kring brandstationer och brandövningsplatser under år 2024. Detta arbete kommer att fortsätta under 2025 och även fortsätta under ett antal år framöver.

Under 2024 har MRF slutfört arbetet med undersökning och riskklassning av Timrå gamla brandstation. Detta med bakgrund av att förbundet avvecklar den gamla stationen i samband med flytten till den nya räddningsstationen i Timrå. Under 2025 kommer MRF att utföra ett liknande arbete kopplat till avvecklingen av Lidens gamla brandstation och flytten till den nya räddningsstationen.

Under 2024 har MRF även undersökt två brandövningsplatser. Det är Sundsvalls gamla brandövningsplats vid Hillstamon och den vid MRF Skyddscenter Fillan. Provtagningarna utfördes under hösten 2024. Under 2025 kommer resultatet att resultera i en riskbedömning och riskklassning av områdena som kommer att ligga till grund för bedömning av om det krävs fortsatta undersökningar och åtgärder.

Med bakgrund av krav från tillsynsmyndigheterna i Sundsvall, Ånge och Timrå utför MRF under 2024–2027 en inventering av förbundets samtliga brandstationer och brandövningsplatser. Inventeringen omfattar i dagsläget 32 anläggningar och arbetet kommer att resultera i dokumenterad kunskap om anläggningarna inklusive riskklassningar. Utfallet kommer att ligga till grund för bedömning av om det finns behov av ytterligare utredning, exempelvis provtagning. Under 2024 har arbetet mynnat ut i en bruttolista över de anläggningar vi känner till tillsammans med kunskap som finns inom organisationen. De efterföljande åren kommer att fokusera på att fylla på med kunskap som kan finnas inom organisationen tillsammans med att utreda spridnings- och exponeringsvägarvägar, skyddsobjekt samt utföra riskklassningar av objekten.

Under 2024 har länsstyrelsen med statliga medel utfört översiktlig undersökning av grundvatten och mark vid stationen på Björneborgsgatan och Söråkers gamla brandstation i syfte att se om det finns PFAS inom området. Ett liknande arbete kommer att utföras under 2025 och då kommer sannolikt övningsplatsen i Ånge att undersökas.



Lidens räddningsstation och ny ledningsbyggnad

Under hösten 2024 togs två viktiga steg för MRF:s fortsatta utveckling som robust organisation. Det ena var invigning av Lidens nya räddningsstation och det andra var första spadtaget för bygget av en ny ledningsbyggnad i Timrå.

I september, nästan på dagen ett år efter att Timrå räddningsstation invigdes, var det åter igen dags att inviga en ny räddningsstation. Denna gång var det Lidens räddningsstation som invigdes.

Satsningen på en ny räddningsstation i Liden säkrar tryggheten för dem som bor på orten och i dess närhet under många år framåt. Den gamla byggnaden var uttjänt och hade en undermålig arbetsmiljö, varför det var helt nödvändigt att byta ut den. Den nya byggnaden symboliserar i stället en trygg och stabil organisation där en god arbetsmiljö är i fokus.

Strategiskt placerad utmed väg 86 befäster byggnaden även räddningstjänstens närvaro i Liden på ett synligt sätt, vilket ses som positivt. Att ha bra lokaler och god arbetsmiljö är även viktiga aspekter för att anses vara en attraktiv arbetsgivare och förhoppningen är att de nya lokalerna även ska stärka möjligheten till rekrytering i Liden. I samband med invigningen hölls även öppet hus för allmänheten, ett uppskattat inslag av orsborna.

Under oktober månad togs första spadtaget för den nya ledningsbyggnaden i Timrå. Spadtaget togs gemensamt av representanter från Timrå kommun, SOS Alarm AB och MRF, en symbol för det goda samarbetet som finns mellan aktörerna. Ledningsbyggnaden kommer att vara en av norra Europas modernaste och säkraste i sitt slag när den står klar. Övergripande ledning är en förutsättning för en stabil och robust räddningstjänst och att ha moderna lokaler som stöder det, i nära samarbete med SOS Alarm AB, kommer att möjliggöra fortsatt god ledningsförmåga. Hittills fortgår byggnationen enligt plan och under senare delen av hösten göts de första delarna. Inflyttning är planerad till hösten 2026.



Genomförande av utbildningar på uppdrag ger både ökad kompetens inom civila beredskapen och viktiga intäkter

De snabba förändringarna som skett gällande Sveriges säkerhetsläge har krävt skyndsamma åtgärder av många aktörer inom totalförsvaret. Det innebär att MSB:s skolor (Sandö och Revinge) behövt koncentrera sig på civilpliktsutbildning. Därmed har de under året inte kunnat grundutbilda räddningstjänstpersonal i beredskap (RIB). Utbildningen (GRIB) har i stället lagts ut på externa aktörer.

I samarbete med MRF har Securitas AB fått MSB:s uppdrag att genomföra utbildningen för regionen vid MRF Skyddscenter Fillan. Uppdraget har även förlängts och sträcker sig över år 2027.

De nya utbildningsinsatserna har ställt stora krav på både personal och ekonomi. För personalen har det skapats nya rutiner, arbetssätt och behov av att ta hand om väsentligt högre antal externa elever och besökare än vad som tidigare har varit normalt för verksamheten. Stora ekonomiska investeringar har behövt genomföras på området, bland annat omfattande markarbeten och investeringar i nya övningsobjekt och material. Intäkterna från utförda utbildningar estimeras att täcka investeringarna över tid, framför allt utifrån målbild att vara en attraktiv utbildningsort för flera externa aktörer under lång tid framöver.

Därtill har hela projektet kring Fillan skapat nya, förbättrande övningsmöjligheter för förbundets egen personal samt skapat minst fem nya arbetstillfällen genom tillsatta GRIB-utbildare och ny servicepersonal. Intäkterna från utbildningen är av stor betydelse för att förbundet även fortsättningsvis ska kunna klara sina ekonomiska åtaganden.

Framöver bedöms ett väsentligt ökat utbildningsbehov vid uppbyggandet av den civila beredskapen med RUHB i Sverige. MRF Skyddscenter Fillan har genom sin snabba uppbyggnad visat att här finns engagemang och stora möjligheter också för fler utbildningssatsningar inom räddningstjänstens och också andra blåljusorganisationers verksamheter för att stärka den civila beredskapen i landet.

Även ägarkommunernas intressen i beredskapsarbetet kan delvis tas tillvara genom utvecklat samarbete med centralt. Att öka intäkterna genom att bedriva också annan nationell utbildning än GRIB på MRF Skyddscenter Fillan ger möjligheter för förbundet att kunna upprätthålla sin verksamhetsnivå också på sikt till gagn bland annat för att en bra utryckningsberedskap och förebyggande verksamhet ska utvecklas väl över tid.



Viktiga förhållanden för resultat och ekonomisk ställning

Investeringsbehov

MRF är en relativt investeringstung verksamhet med cirka 25 tunga räddningsfordon i fordonsflottan. Därtill kommer ledningsfordon, person- och transportbilar, terrängfordon, båtar och motorsprutor. Totalt har MRF över 100 besiktningspliktiga fordon. Den långsiktiga investeringsplanen bygger på behov om byte av två tunga fordon per år och upp mot tre personbilar eller lätta lastbilar per år till totalt investeringsbelopp om 10–15 miljoner kronor årligen. Den höga inflationen under de senaste åren har även slagit mot MRF:s verksamhet där ett tungt, fullt utrustat räddningsfordon ökat uppemot 50 procent i anskaffningsvärde jämfört med innan pandemin.

Investeringar av fordon sker i normala fall med egna medel. Förbundet har ingen finansiell reserv, men genom att aktivt ha arbetat med likviditetsplanen och genom förskott av medlemsramen har finansiella lån hittills kunnat undvikas. Risken för lån för att täcka investeringsbehovet är dock överhängande under de kommande åren, vilket skulle medföra kostnadsökningar i form av räntekostnader.

Pensionsförpliktelse

MRF har en kollektivavtalad pension där underliggande avtal förändrades i början av år 2023. Det äldre avtalet (KAP-KL) med förmånsbestämd pension samt den särskilda avtalspension för räddningstjänst som funnits (SAP-R) kommer fasas ut över tid genom att inga nyanställda kommer in i de gamla avtalen. Majoriteten (cirka 93 procent) av de befintligt anställda vid övergången i början av 2023 valde att gå över till det nya avtalet AKAP-KR. Tidigare fanns även möjlighet att för vissa befattningar gå i pension vid 58 års ålder. Nyanställda samt de som valde att gå över till det nya avtalet ges i stället möjligheten att välja mellan en kontant ersättning alternativt pensionsavsättning om cirka 2 000 kronor per månad.

Den avgiftsbestämda delen ökade i och med nya avtalet från 4,5 procent till 6,0 procent av pensionsgrundande lön. Den totala pensionsförpliktelsen inklusive ansvarsförbindelsen uppgår till cirka 180 548 000 kronor (163 940 000 kronor). Eftersom inga nya medarbetare kommer in i det gamla avtalet, kommer pensionsavsättningen sjunka över tid. MRF har inga pensionsförpliktelser som har tryggats i pensionsförsäkring eller pensionsstiftelse. Se not 9 och 12 för ytterligare detaljer.



Förväntad utveckling

Goda förutsättningar att lösa arbetsuppgifterna på kort och medellång sikt

MRF har goda förutsättningar att på kort och medellång sikt kunna lösa uppgifterna på ett bra sätt. Förbundet har en stabil organisation och skicklig personal. Det förekommer inga vakanser över tid annat än vid övergången när en medarbetare slutar till en efterträdare börjar. De som söker anställning hos MRF har generellt hög kompetensnivå. Med denna grund finns anledning att förutsätta att förbundet klarar flera större påfrestningar på samhället eller organisationen innan negativa effekter på verksamheten blir omfattande.

En viktig del i arbetet med att bedriva en bra verksamhet är att samarbeta med andra räddningstjänstorganisationer. Detta gäller främst de två andra organisationerna i länet Räddningstjänsten Höga Kusten – Ådalen och Avdelningen för räddningstjänst och kommunal alarmeringscentral Örnsköldsviks kommun. Förbundet har också ett väl utvecklat samarbete med Jämtlands räddningstjänstförbund. Det är också viktigt att understryka MRF:s goda samarbete med bland annat ägarkommunerna, andra blåljusorganisationer, länsstyrelsen och MSB.

Utmanande personalförsörjning på lång sikt

Trots att MRF har en bra personalförsörjning för tillfället föreligger svårigheter att rekrytera brandmän på skift, brandbefäl med olika specialinriktningar som exempelvis operativa befäl och brandingenjörer. Det är viktigt att kunna fortsätta attrahera sökanden till förbundet. Detta arbete får inte avstanna utan kraften i arbetet behöver i stället på olika sätt stärkas. Det är viktigt att hela tiden arbeta med anställningsvillkor, kompetensutveckling och bilden av MRF. Ett bra ledarskap och medarbetarskap är härvid av avgörande betydelse tillsammans med ett väl utvecklat arbetsmiljöarbete.

Antalet brandmän som examineras från MSB:s skolor efter avslutad utbildning Skydd mot olyckor (SMO) är för lågt. För att antalet examinerade ska räcka till samtliga landets räddningstjänstorganisationer behövs betydligt fler utbildningsplatser. När det gäller studenter vid brandingenjörsprogrammen vid Lunds och Luleå universitet lockar privata företag, särskilt konsultföretag, till sig en stor del av dem som examineras. Detta innebär svårigheter för räddningstjänstorganisationerna att rekrytera sådan personal.

Räddningstjänstorganisationerna kan normalt inte konkurrera vad gäller löner och andra förmåner utan måste kunna visa på andra fördelar med att arbeta vid en räddningstjänstorganisation. Förbundet har hittills kunnat rekrytera tillräckligt med personal till RIB-verksamheten, trots att många räddningstjänstorganisationer har vakanser över tid inom sådan verksamhet. Det är dock svårare än tidigare att hålla uppe bemanningen inom RIB.

God ekonomisk dialog med ägarkommunerna

Under hösten 2023 inrättades en ekonomigrupp bestående av ekonomicheferna från ägarkommunerna, förbundets ekonomichef och biträdande förbundschef. Gruppens uppgift är att närmare sätta sig in i MRF:s ekonomiska förhållanden och arbeta fram en plan för att förbundet ska nå en ekonomi i balans över tid.

Det gemensamma arbetet har inletts på ett bra sätt. Ekonomigruppen har bland annat arbetat fram underlag till förändringar i det sätt förbundets ekonomiska ram beräknas samt reviderade ekonomiska mål, vilket framgår i ägaruppdrag 2024–2027.

För att nå en ekonomisk balans är det av vikt att den intäkt MRF når via medlemsbidraget växer i takt med förväntade kostnadsökningar. De senaste årens förändringar i LSO ställer högre krav på räddningstjänsterna att lösa sina uppgifter, bland annat angående krav på förstärkt operativ ledningsförmåga, införande av nationellt mål för förebyggande verksamhet samt fokus på RUHB. Då behöver förbundet även få behålla de särskilda medel som har pekats ut till det förstnämnda ändamålet i det allmänna kommunbidraget samt sannolikt kommer det finnas behov av ytterligare tillskott utanför den ordinarie ramen för att klara uppgifterna.

Förbundet är i ett läge där halvårsvisa rammedel behöver förskottas för att kunna hantera likviditeten. Förbundet strävar efter att inte behöva låna till kostsamma investeringar för att hålla nere på räntekostnader och amortering, men under de närmaste åren bedöms det sannolikt att förbundet har behov av lån för att klara kostsamma investeringar i bland annat tunga fordon.

Målet är att de årliga avskrivningarna ska täcka kostnaderna för nya investeringar. Med anledning av det kärva ekonomiska läget under flera år har investeringar flyttats framåt i investeringsplanen, vilket gör att det kommer ta många år innan detta mål har uppnåtts.

Utbytestakten gällande fordon behöver dessutom hållas uppe under de närmaste åren, med en för gammal fordonspark riskerar reparationskostnaderna bli höga och arbetsmiljöriskerna öka.

Det är av vikt med öppen dialog mellan parterna inom ekonomigruppen för att fortsätta arbetet med att nå en ekonomi i balans över tid för förbundet.



Förändrade krav på räddningstjänsten innebär behov av planering och genomförande av åtgärder

Kraven på att bygga upp RUHB under de närmaste åren kommer vara stora och innebära stora arbetsinsatser. I delar kommer statliga medel att tillföras för detta arbete. Andra delar kommer att belasta den ekonomiska ram som MRF har tillgång till genom ägarkommunerna. För att RUHB ska bli en fungerande verksamhet förutsätts att förbundet har ordning på den ordinarie verksamheten med den personal- och kompetensförsörjning som behövs för denna. Också väl fungerande säkerhetsskydd och krisberedskapsarbete samt uppbyggd grundläggande nivå för civil beredskap förutsätts för att RUHB ska kunna införas på ett bra sätt vid MRF.

RUHB innebär att förbundet ska ha förmåga att genomföra flera och större samtidiga räddningsinsatser under krig eller krigsliknande förhållanden. Det handlar till exempel om olika typfall med bombskador på offentliga byggnader och flerfamiljshus. Förmåga ska finnas att hantera oexploderad ammunition för att kunna ta sig fram till och genomföra räddningsinsatser för att rädda liv. Indikering och sanering av A- och C-stridsmedel är också uppgifter som räddningstjänsten ska kunna hantera under höjd beredskap. Första hjälpen och transport av skadade är andra uppgifter räddningstjänsten ska kunna klara av under sådana förhållanden. Räddningstjänsten ska även stödja primärkommunerna med befolkningsskydd såsom utrymning och förläggning. Därutöver ska räddningstjänsten vara beredd att genomföra andra arbetsuppgifter innefattande tjänstgöring på andra platser i landet än inom den egna räddningstjänstorganisationens geografiska område.

Förberedelserna för att höja nivån på den civila beredskapen vid räddningstjänstorganisationerna i landet har tidigare koncentrerats till att stärka säkerhetsskydd, krisberedskap och grundläggande nivå för civil beredskap. Detta har ändrats under 2024 då RUHB på allvar har börjat byggas upp. En viktig del i detta arbete är att utbildning av civilpliktiga brandmän har startats upp i MSB regi vid myndighetens skola som finns på två platser, på Sandö i Kramfors kommun och Revinge i Lunds kommun. Dessa brandmän kommer att mottas av den räddningstjänstorganisation som fått dem placerade hos sig. Efter krigsplacering i RUHB-organisationen kommer övningar och fortbildning att genomföras främst av den lokala räddningstjänstorganisationen. Utbildning inom RUHB av anställd personal, brandmän på heltid och RIB-personal, har påbörjats under året. Arbetet med krigsplanering har också kommit i gång 2024.



Ett förändrat klimat påverkar redan räddningstjänstens arbete. Behovet av åtgärder för klimatanpassning förväntas öka stegvis under kommande år. Globalt blev 2024 det varmaste året hittills sedan tillförlitliga temperaturmätningar finns att tillgå (sedan i mitten av 1800-talet). Detta ligger i linje med det senaste decenniernas ökningar av medeltemperaturen och koncentrationer av växthusgaser i atmosfären. Lokalt har vi under året upplevt både torra perioder (med eldningsförbud) såväl som blöta perioder.

Trots att antalet översvämningar och jordskred liksom å andra sidan låga grundvattennivåer blir alltmer frekventa och att riskerna för ännu allvarligare händelser ökar, så är det en annan konsekvens som kanske är mest oroande. Ett globalt förändrat klimat minskar jordens möjligheter att försörja mänskligheten. Det i sin tur kan leda till ytterligare skärpningar av den globala konfliktnivån. Och hur detta påverkar oss har vi i dag blivit mer medvetna om.

Utvecklingen av den grova kriminella brottsligheten är svår att bedöma. Förhoppningsvis sänks konfliktnivån inom de kriminella gängen genom främst ökad brottsupplärning och fler förebyggande insatser. Skulle utvecklingen komma att gå åt fel håll kan detta innebära allvarlig påverkan på räddningstjänstens förutsättningar att genomföra sina arbetsuppgifter. Att räddningstjänsten, genom våld och hot från de kriminellas sida, inte kan ta sig fram till olycksplatser och genomföra räddningsinsatser i vissa områden. Detta är redan en realitet i flera bostadsområden i Sverige. Antalet skjutningar har minskat något i landet 2024 medan antalet sprängningar har ökat. Ännu kan vi inte säga att förändringarna innebär något trendbrott åt det positivare hållet.

För att lyckas i sitt arbete är räddningstjänsten beroende av allmänhetens stöd och hjälp. Idag är detta stöd och denna hjälp relativt omfattande. Men om samhället fortsätter att individualiseras, uppdelas i större utsträckningar i olika grupper bland annat genom sekularisering, kan omfattningen av stöd och hjälp komma att minska. Detta kan i sin tur leda till att räddningstjänsten får väsentligt sämre förutsättningar att genomföra räddningsinsatser.



Extern kommunikations betydelse för MRF:s resultatutveckling

MRF:s relation med allmänheten är av stor betydelse för förbundets resultatutveckling. Under år 2024 genomförde förbundet ett flertal externa kommunikationsinsatser både digitalt och närvarande på plats.

MRF har deltagit i ett flertal evenemang och mässor. Förbundet har bland annat varit närvarande på utbildnings- och rekryteringsmässor för att berätta om räddningstjänsten och hur det är att jobba där. Vi har också genomfört prova-på-dagar där det varit möjligt att testa moment inom yrket brandman.

Förbundet har varit en del i firandet av ”Sundsvall 400 år”. Bland annat fanns MRF på plats under ”Gärdeskoj”, nationaldagsfirandet och jubileumsveckan på Stora torget i Sundsvall. Under ”Gärdeskoj” och på nationaldagen riktade vi oss främst till barnfamiljer och under jubileumsveckan vände vi oss till ”alla”. Alla tillfällen var välbesökta.

När ”Musikhjälpen” kom till Sundsvall var förbundet engagerat på flera sätt, bland annat startade MRF en insamlingsbörssa, auktionerade ut en brandsläckare och närvarade i glasburen på Stora torget. ”Musikhjälpen” är en stor händelse i hela landet som också blev en positiv engagerande upplevelse internt i organisationen.

I samband med invigningen av nya räddningsstationen i Liden arrangerade MRF ett öppet hus. Invigningen hade fokus på stationens räddningstjänstpersonal i beredskap och deras familjer. Öppet hus riktades till Lidenborna. Besöken var många och alla verkade trivas.

Bland MRF:s kanaler på sociala medier (Facebook, Insta gram och LinkedIn) har det varit mest aktivitet på Facebook-kontot som har 6 749 följare (år 2023 cirka 6 600 följare). I kanalen är könsfördelningen: 60 procent kvinnor och 40 procent män. Flest följare finns i åldersgruppen 45–54 år. Aktivitet på Facebook år 2024:

- 85 inlägg.
- 119 072 visningar.
- 47 konton var valt att börja följa (+1,4 procent jämfört med år 2023)
- 10 648 besök (-11,9 procent jämfört med år 2023).
- 5 135 interaktioner med innehåll, det vill säga antalet gilla-markeringar eller reaktioner, sparningar, kommentarer, delningar och svar på innehåll (-26,6 procent jämfört med år 2023).

Av inläggen på Facebook har 51 procent delats vidare. Antalet gilla-markeringarna varierar mellan 1–454 per inlägg.

MRF:s Insta gram-konto har 1 286 följare (år 2023 cirka 1 200 följare).

Fördelningen mellan könen är: 69 procent män och 31 procent kvinnor. Flest följare finns i åldersgruppen 35–44 år. Aktivitet på Insta gram år 2024:

- 40 inlägg och reels.
- 20 166 visningar.
- 111 konton har valt att börja följa.
- 1 549 besök (- 8,7 procent jämfört med år 2023).
- 594 interaktioner med innehåll, det vill säga antalet gilla-markeringar eller reaktioner, sparningar, kommentarer, delningar och svar på innehåll (+100 procent jämfört med år 2023).

Av inläggen på Insta gram har 52,5 procent delats vidare. Antalet gilla-markeringarna varierar mellan 9–95 per inlägg.

MRF har genomfört 13 kampanjer på Facebook och Insta gram:

1. 10 råd för ett säkrare fyrverkeri
2. Brandvarnardagen 1 december
3. Släckte du ljuset?
4. Våld i nära relationer
5. Elda säkert i hemmet
6. Räddningstjänstpersonal i beredskap
7. Brandman på jobbet-dagen
8. Är du badsmart och har vattenvett?
9. Kom och prova på jobbet som brandman
10. 21 maj flytvästens dag
11. Kom och prova på
12. Internationella brandmannadagen
13. Majbrasa sista april?

Kampanjerna hade i genomsnitt 38 delningar och 85 gilla-markeringar. Den kampanj som fick störst genomslag var ”Majbrasa sista april?” med 206 delningar och 368 gilla-markeringar.

MRF:s Linkedin-konto har 193 följare, var av 66 är nya följare. Aktivitet på Linkedin år 2024:

- 9 inlägg och delningar.

MRF:s webbplats, rtjmedelpad.se, har haft 36 297 besök, vilket är en ökning med 4,8 procent jämfört med år 2023. Antal sidvisningarna var 74 966, vilket är en minskning med 4,5 procent jämfört med år 2023.

Uppfyllelse av verksamhetens mål

Måluppfyllelsen för MRF:s verksamhet under år 2024 kan generellt betecknas som god. Det gäller både målen i handlingsprogram 2024 – 2027 (enligt LSO) samt målen i uppställda i mål- och resursplan. Under 2024 har både handlingsprogrammet och MRP reviderats och uppdaterats med nya indikatorer jämfört med de mål som antogs inför verksamhetsåret.

Särskilt noteras att uppfyllelsen är god avseende målet god ekonomisk hushållning. Detta gäller båda delarna av detta mål – de ekonomiska och de verksamhetsmässiga.

Indikatorerna med mätetal kommer i några delar att behöva ses över och revideras eller förtydligas för att uppföljningen ska ge verksamhetsresultaten så god rättvisa som möjligt. Resultaten visar också att verksamheten behöver förbättras inom vissa områden.

Ett hållbart samhälle

Begreppet hållbarhet brukar syfta på social, ekonomisk och ekologisk hållbarhet. Eftersom ekonomi beskrivs under ett eget mål så innefattar målet endast social och ekologisk hållbarhet.

MRF:s uppdrag är använda sitt förtroende som organisation för att aktivt bidra i arbetet med social hållbarhet och därmed ge bättre förutsättningar för alla individer i våra ägarkommuner att få möjlighet att leva ett gott liv. Särskild vikt ska läggas på ungdomar och äldre.

Förbundet ska vara med och minska klimatavtrycket i vardagen och arbeta för en giftfri miljö. Detta gör vi genom aktiva val, exempelvis genom val av teknik och ökad kunskap men även med de undersökningar och inventeringar vi utför kopplat till våra pågående och historiska brandstationer och brandövningsplatser. MRF ska även ha en utvecklad förmåga att kunna hantera extremt väder samt kunna ge stöd till andra genom sin kompetens.

Koppling till Agenda 2030

- Mål 3 Hälsa och välbefinnande
- Mål 4 God utbildning för alla
- Mål 5 Jämställdhet
- Mål 6 Rent vatten och sanitet för alla
- Mål 7 Hållbar energi för alla
- Mål 10 Minskad ojämlikhet
- Mål 11 Hållbara städer och samhällen
- Mål 13 Bekämpa klimatförändringarna
- Mål 15 Ekosystem och biologisk mångfald
- Mål 16 Fredliga och inkluderande samhällen



Samlad bedömning

Den enskilt största händelsen som inte var planerad vid ingången av 2024 var att Musikhjälpen utspelade sig i Sundsvall. Ett stort engagemang fanns i MRF:s organisation där bland annat auktioner bidrog till bössan.

I övrigt har MRF:s arbete med ett hållbart samhälle pågått enligt plan under 2024 och den samlade måluppfyllelsen bedöms som god.

» Bidra i arbetet med social hållbarhet

Indikator Samarbete med andra samhällsaktörer som är aktiva i arbetet med social hållbarhet

Godtagbar nivå: Fem samarbeten.

Utfall 2024: Målet uppfyllt.

Under året har fler än fem aktiva samarbeten genomförts, några exempel är Vuxna på stan, TUFF, Prideparader, Ett Sundsvall som håller ihop och Musikhjälpen. Därtill har flertalet rådgivningar genomförts med syftet att alla ska ha ett tryggt och säkert boende. Inför jul skickades till exempel julkort ut med budskapet om hur man ska skydda sig mot brand.

» Ta ansvar för en hållbar miljö

Indikator Aktiviteter enligt miljöplan.

Godtagbar nivå: 80 procent genomförda.

Utfall 2024: Målet uppfyllt.

Under året har ett inventeringsarbete av 32 brandstationer och brandövningsplatser påbörjats samt 3 mark- och grundvattenundersökningar utförts.

MRF har även arbetat med att minska förbrukningen av diesel med tonvikt på att minska förbrukningen av fossil diesel. Under år 2024 har andelen inköpt HVO i förhållande till inköpt fossil diesel ökat från 0 procent till 8,7 procent. Till detta har förbundet köpt in en elbil till samt en diesebil som framöver kan köras med HVO.

Andelen personal som genomfört MSB:s digitala utbildning "Klimatförändringars påverkan på räddningstjänst" har ökat med 36 procent jämfört med år 2023.

» Vara en viktig aktör i samhällsplaneringen

Indikator Stöd till ägarkommunerna i de samhällsplaneringsärenden som dessa efterfrågar

Godtagbar nivå: 100 procent påbörjade ärenden.

Utfall 2024: Målet uppfyllt, vid stickprovskontroll var alla ärenden är påbörjade.

Räddningstjänsten ska alltid fungera

MRF ska ha tillgång till en god omvärldsbevakning i syfte att tidigt upptäcka signaler avseende krishändelser. Detta sker främst genom räddningsledningssystemet Räddningsregion Mittnorrland. När en krishändelse är under uppsegling, men även då den plötsligt inträffar, behöver systemet vidta nödvändiga åtgärder för att räddningstjänsten ska fortsätta att fungera. Önskvärt är att agerandet ska kunna ske proaktivt och med fokus på de effekter som behöver skapas.

Räddningsledningssystemet förväntas i grunden ha en robust och stark ledningskapacitet och vid krishändelser är tanken att den ordinarie kapaciteten avseende ledning förstärks i de delar där det behövs.

I händelse av höjd beredskap behöver räddningstjänsten fortsätta att fungera i den ordinarie linjeverksamheten och det tillkommer också ett antal åtaganden och ansvar.

Koppling till Agenda 2030

- Mål 11 Hållbara städer och samhällen



Samlad bedömning

MRF har tagit flera steg framåt vad gäller robusthet i planeringsorganisationen samt kompetenshöjande åtgärder för räddningstjänst under höjd beredskap. Det är ett stort ämnesområde där mycket arbete kommer att behöva göras under flera år, alla delar har inte uppfyllts i sin helhet under 2024 och arbetet kommer att fortsätta under 2025.

De flesta av indikatorerna har dock god måluppfyllelse varför målet som helhet bedöms ha god måluppfyllelse.

» Ha robusthet och förmåga att verka även vid stora samhällsstörningar och kriser

Indikator Genomfört kontinuitetsarbete

Godtagbar nivå: Uppdaterad kontinuitetsplan.

Utfall 2024: Målet delvis uppfyllt.

Arbetet har påbörjats under 2024 och fortsätter under 2025. .

Indikator Genomfört kompetenshöjande åtgärder

Godtagbar nivå: Fem utbildnings- eller övningsinsatser.

Utfall 2024: Målet uppfyllt.

Cirka tio utbildningsinsatser har genomförts under året.

» Vara förberedd att bedriva räddningstjänst under höjd beredskap

Indikator Förberedd krigsorganisation

Godtagbar nivå: Uppdaterad personallista för krigsplacering av fast anställd personal.

Utfall 2024: Målet uppfyllt.

Godtagbar nivå: Uppdaterad plan för mottagande av tilldelad civilpliktig personal.

Utfall 2024: Målet uppfyllt.

Indikator Kompetenshöjande åtgärder

Godtagbar nivå: Fem utbildnings- eller övningsinsatser.

Utfall 2024: Målet uppfyllt, cirka 15 insatser har genomförts.

» Bedriva ett ändamålsenligt säkerhetsarbete

Indikator Fullgott säkerhetsskydd

Godtagbar nivå: Uppdaterad säkerhetsskyddsanalys med tillhörande säkerhetsskyddsplan som täcker fysisk säkerhet, personsäkerhet och informationssäkerhet.

Utfall 2024: Målet uppfyllt.

Indikator Ändamålsenligt försäkringsskydd

Godtagbar nivå: Genomgången försäkringsskydd kopplat till definierad riskbild som omfattar upphandling/förnyelse av försäkringar, incidenthantering, utbildning och rådgivning samt uppföljning av skadeärenden.

Utfall 2024: Målet uppfyllt.



Pålitlig förvaltning

MRF ska ha en hög kvalitet på sin verksamhet. Erfarenheter som nås efter behandling av inkomna avvikelser av olika slag ska tas tillvara på ett sätt som innebär lärande tillbaka in i organisationen.

Myndighetsutövningen ska vara rättssäker. Tillgängligheten ska vara god samt det ska råda ordning och reda inom förvaltningen. Vad gäller rättssäkerhet och tillgänglighet ska följande uppnås. En begäran att få ta del av en allmän handling ska prövas skyndsamt. Det ska gå att nå MRF för kommunikation med förbundet med kort varsel kopplat till ärendets vikt. Hemsidan ska vara uppdaterad. Personer som kontakter MRF via telefonväxeln ska få en bra service. Diarieföringen ska hanteras väl strukturerat enligt gällande regelverk. Återkoppling och dokumentation av åtgärder som genomförs av förbundet, ska vara grunden för ett väl vårdat förtroende i förhållande till MRF:s kunder och andra som förbundet stödjer i sin verksamhet.

Koppling till Agenda 2030

- Mål 11 Hållbara städer och samhällen
- Mål 16 Fredliga och inkluderande samhällen



Samlad bedömning

MRF arbetar hårt för att genom uppföljande åtgärder visa att förvaltningen är pålitlig. Att sätta indikatorer med mätetal som kan följas upp på objektiva grunder är inte okomplicerat. Det är inte sällan som IT-systemen inte klarar av att ge den uppföljande information som efterfrågas. När det gäller manuella stickprovskontroller behöver dessa förberedas och struktureras så att det går att få fram de uppgifter som efterfrågas.

Några av indikatorerna har god måluppfyllelse men som helhet kan inte sägas att måluppfyllelsen bedöms som god. Detta även om det i praktiken kan vara så att flera av delmålen skulle ha god måluppfyllelse om dessa gick att mäta bättre.

» Ha hög tillgänglighet och kundnöjdhet

Indikator Svarstid inom 60 sekunder avseende telefonsamtal till växeln

Godtagbar nivå: 75 procent av samtalen.

Utfall 2024: Målet inte uppfyllt, cirka 21 procent av inkomna samtal till växeln har besvarats inom 60 sekunder.

Under år 2024 infördes Kontakt Sundsvall, en ny funktion för att hantera samtal till växeln. Det har varit problem under uppstarten, vilket kan ha påverkat utfallet.

Indikator Svarsfrekvens avseende telefonsamtal som kopplas via växeln

Godtagbar nivå: 85 procent av samtalen.

Utfall 2024: Målet inte uppfyllt, cirka 65 procent av inkomna samtal till växeln har besvarats.

Under år 2024 infördes Kontakt Sundsvall, en ny funktion för att hantera samtal till växeln. Det har varit problem under uppstarten, vilket kan ha påverkat utfallet.

Indikator Svarstid inom tre arbetsdagar avseende skrivelser med e-post som inkommer via myndighetens kontaktvägar

Godtagbar nivå: 90 procent skrivelser med e-post.

Utfall 2024: Målet inte uppfyllt.

Vid stickprovskontroll hade 80 procent av skrivelser med e-post till MRF:s officiella brevlåda fått ett första svar inom tre arbetsdagar. Då är inte skrivelser med e-post som har inkommit andra kontaktvägar med i denna kontroll.

Indikator Nöjd-kund-undersökning

Godtagbar nivå: 80 procent nöjda.

Utfall 2024: Målet kan inte bedömas, ingen nöjd-kund-undersökning har genomförts under år 2024.

» Ha ordning och reda på dokument

Indikator Diarieföring enligt regelverk

Godtagbar nivå: 95 procent diarieförda.

Utfall 2024: Målet uppfyllt, samtliga sluthanterade ärenden avseende år 2024 är diarieförda.

Indikator Informationshantering enligt plan

Godtagbar nivå: 95 procent hanterade.

Utfall 2024: Målet uppfyllt, all informationshantering sker utifrån satt plan.

» Ha rimliga tider och förutbestämda intervall för handläggning av myndighetsärenden

Indikator Handläggningstid av kompletta ärenden inom tre veckor

Godtagbar nivå: 85 procent handlagda och slutförda.

Utfall 2024: Målet uppfyllt.

Vid stickprovskontroll var 100 procent av tillståndsärendena handlagda och beslut meddelat inom tre veckor efter komplett ärende.

» Ha väl fungerande systematiskt kvalitetsarbete

Indikator Uppföljning enligt åtgärdsplan för kvalitetsledning

Godtagbar nivå: 80 procent av åtgärderna genomförda.

Utfall 2024: Målet inte uppfyllt.

MRF har ett väl utvecklat kvalitetsarbete i enskilda delar. Det återstår att sammanfoga kvalitetsarbetet gällande en pålitlig förvaltning till ett system. Därmed återstår också bygga upp metoden med åtgärdsplan och följa upp denna. Arbetet pågår men har inte hunnit slutföras ännu.

Attraktiv arbetsgivare

MRF:s chefer och skyddsombud ges löpande kompetensutveckling inom arbetsmiljöområdet för att säkerställa en hög kvalitet på arbetsmiljöarbetet samt att gällande lagar och föreskrifter följs. Under år 2024 har det genomförts flertalet insatser för att höja kompetensen för chefer och ledare. Förutom löpande utbildningar inom det operativa området har det även under 2024 genomförts utbildning i Indirekt ledarskap samt påbörjats en utbildning i direkt ledarskap. Dessa två utbildningsinsatser har olika målgrupp med ett gemensamt syfte att stärka ledarskapsfrågor inom förbundet.

Antalet kvinnor inom den uttryckande verksamheten på heltid inkluderat styrkeledare och insatsledare är 11,3 procent. Inom RIB-verksamheten är motsvarande siffra 11,4 procent. Utöver detta tillkommer även ett kvinnligt larm- och ledningsbefäl. Detta är en ökning från föregående år om än marginell. Övrig verksamhet har en könsfördelning på 35 procent kvinnor vilket är en sänkning mot föregående år. Dock är detta en del av verksamheten med högre rörlighet som gör att det kan pendla högre mellan åren utan att föranleda någon aktiv åtgärd. En arbetsplats med fördelningen 40/60 oavsett fler kvinnor eller fler män anses vara statistiskt jämställd. Det finns fortsatt ett stort engagemang inom organisationen och bedömningen är att denna utveckling kommer att fortsätta i rätt riktning framöver.



Andelen medarbetare med annan etnisk bakgrund har inte förändrats under året. Förutsättningarna ser olika ut i verksamheten. Inom den uttryckande sidan finns få eller inga sökande med annan etnisk bakgrund. Detta är även kopplat till att få med annan etnisk bakgrund söker sig till SMO.

Koppling till Agenda 2030



- Mål 3 Hälsa och välbefinnande
- Mål 5 Jämställdhet
- Mål 8 Anständiga arbetsvillkor och ekonomisk tillväxt
- Mål 10 Minskad ojämlikhet

Samlad bedömning

I allt väsentligt bedöms måluppfyllelsen som god inom området attraktiv arbetsgivare. Det finns saker att arbeta med för att måluppfyllelsen ska vara god inom samtliga delmål.

» Behålla kompetent personal

Indikator Personalomsättning

Godtagbar nivå: Mindre än 10 procent.

Utfall 2024: Målet uppfyllt, cirka 5 procent för hela organisationen inklusive RIB.

» En snabb hantering av tillbud- och olycksfall

Indikator Handläggningstid inom sex månader

Godtagbar nivå: 80 procent klarmarkerade.

Utfall 2024: Målet inte uppfyllt.

Samtliga tillbud- och olycksfall går igenom månatligen under samverkan. Tillbud- och olycksfall av den karaktär, att det är av organisationens intresse att ta del av utredningen följs upp. Det sista momentet där närmaste chef slutligen klarmarkerar ärendet kvarstår. Därav ej uppnådd måluppfyllelse.

» En hög nivå på likabehandlingsarbetet

Indikator Aktiviteter enligt likabehandlingsplan

Godtagbar nivå: 80 procent genomförda.

Utfall 2024: Målet uppfyllt, samtliga aktiviteter genomförda.

MRF säkerställer kompetensen hos sina chefer och ledare med god marginal både operativt och övrigt. MRF jobbar även aktivt med likabehandlingsarbete och att öka andelen kvinnor inom uttryckande verksamhet och MRF ses som goda förebilder i landet. Detta sammantaget är en del i varför medarbetare trivs och stanna kvar länge inom MRF. Sammantaget är bedömningen av måluppfyllelsen god.

Den förebyggande verksamheten ska arbeta för att hela samhället ska ha ett gott skydd mot olyckor

Räddningstjänsten har identifierat ett antal områden som är extra viktiga att beakta och arbeta för att förbättring sker i arbetet för ökat skydd för olyckor. Det här gäller såväl i tillsynsarbetet som i allt förebyggande arbete. Detta är beskrivet i tre underrubriker, vilka är mer utvecklade i handlingsprogrammet.

- Det ska finnas goda möjligheter till utrymning.
- Det ska finnas ett gott skydd mot att brand uppstår och i de fall där den har uppstått ska konsekvenserna av den inom och mellan byggnader minimeras.
- Det ska finnas goda förutsättningar för både den enskilde och räddningstjänsten att kunna göra en skadeavhjälpande insats om en olycka har uppstått.

Genom till exempel tillsyn, riktade besök, utbildning och informationsinsatser ska MRF:s förebyggande arbete i alla delar syfta till att förbättra de här områdena, vilka nedan är beskrivna som indikatorer.

Koppling till Agenda 2030

- Mål 3 Hälsa och välbefinnande
- Mål 4 God utbildning för alla
- Mål 9 Hållbar industri, innovationer och infrastruktur
- Mål 11 Hållbara städer och samhällen
- Mål 16 Fredliga och inkluderande samhällen



Samlad bedömning

Den samlade bedömningen är att målet till största delen är uppfyllt. Under året 2024 har MRF nått sina tillsynsmål. Totalt har cirka 150 tillsyner inom området lagen om skydd mot olyckor utförts, vilket är en högre andel än 85 procent av den planerade verksamheten. Under året har fokus varit på två typer av verksamheter, vårdboenden (äldreboenden, gruppboenden och serviceboenden) alla boenden som klassas som behovsprövade enligt lag (1993:387) om stöd och service till vissa funktionshindrade (LSS) eller lag (2001:453) Socialtjänstlag. Det andra tillsynsområdet har varit byggnader som är byggnadsminnen enligt 3 kap. kulturmiljölagen (1988:950) eller kyrkobyggnader som omfattas av 4 kap. 3-4 §§ samma lag. Vad gäller vårdboenden har många sprinklerförelägganden fattats. Vilket för verksamhetsutövarna är förenat med stora kostnader. Anledningen till flera sprinklerkrav beror på att rättspraxis är så tydligt på området. Det vill säga att vad som är skäligt enligt lagen om skydd mot olyckor för ett vårdboende ofta är sprinklerkrav enligt de domslut som finns.

Vad gäller skolutbildningar och avtalsutbildningar har dessa förlöpt väl enligt plan. Information och rådgivning har pågått enligt plan. Alla kampanjer i sociala medier har dock inte mått upp till målet. Information och rådgivning har även genomförts via möten och utskick, mätningen av sociala medier ger inte en helhetsbild av målet.

Uppföljning av indikatorer för målet

Indikator Uppfyllnad av tillsynsplan

Godtagbar nivå: Lägst 85 procent av planerad verksamhet.

Utfall 2024: Målet uppfyllt.

För byggnadsminnen har en kombination av information till fastighetsägare och tillsyn genomförts. Uppfyllnad av tillsyn på kyrkor som också är samlingslokaler är cirka 93 procent. För tillsyn på boenden enligt tillsynsplanen är uppfyllanden cirka 87 procent.

Indikator Uppfyllnad av planerade skolutbildningar

Godtagbar nivå: Lägst 85 procent av planerad verksamhet.

Utfall 2024: Målet uppfyllt.

Under år 2024 har cirka 90 procent av skolutbildningarna i förskoleklass, årskurs 5, årskurs 8 och gymnasiets årskurs 2 genomförts. De klasser som inte har kunnat nås har fått material utskickat för att arbeta själva med varför alla klasser har fått någon information.

Indikator Uppfyllnad av avtalsutbildningar med kommunerna

Godtagbar nivå: Lägst 85 procent av planerad verksamhet.

Utfall 2024: Målet uppfyllt.

När det gäller utbildningar i allmän brand och HLR (hjärt-lungräddning) med kommunernas personal har alla inbokade utbildningar genomförts, detta uppgår till 88 procent av planerad verksamhet.

Indikator Information och rådgivning via hemsida och sociala medier ska nå ut till medborgarna

Godtagbar nivå: I genomsnitt 20 delningar och 100 likes (gilla-markeringar) på våra kampanjer i sociala medier.

Utfall 2024: Målet inte uppfyllt.

I genomsnitt 38 delningar och 85 gilla-markeringar på tretton genomförda kampanjer. En kampanj nådde helt målet och hade 206 delningar och 368 gilla-markeringar. Ytterligare fem kampanjer hade minst 20 delningar men de hade då färre än 100 gilla-markeringar per kampanj.

Räddningstjänstens förmåga till räddningsinsats skapar trygghet och alla räddningsinsatser genomförs på ett professionellt sätt

De nationella målen för räddningstjänst ställer krav att räddningstjänsten planeras och organiseras så att räddningsinsatser kan påbörjas inom godtagbar tid och genomföras på ett effektivt sätt. Dessa faktorer är centrala vid genomförandet av räddningsinsatser och tillsammans med tidig upptäckt, allmänhetens agerande och objektets inbyggda skydd (exempelvis mitträcken på väg, fungerande brandcellsgränser och så vidare) utgör de framgångsfaktorer för lyckade räddningsinsatser.

Koppling till Agenda 2030

- Mål 3 Hälsa och välbefinnande
- Mål 11 Hållbara städer och samhällen
- Mål 13 Bekämpa klimatförändringarna



Godtagbar tid

Tidsfaktorn är central vid genomförandet av räddningsinsatser. I LSO tydliggörs detta dels genom de nationella målen, dels genom att ett av kriterierna för räddningstjänst är behovet av ett snabbt ingripande. Vad som kan anses vara godtagbar tid skiljer sig från fall till fall. Behovet av ett snabbt ingripande är relativt i förhållande till hur snabbt den enskilde själv kan utföra en åtgärd eller hur snabbt någon annan kan anlitas för att hantera händelsen. Eftersom det är svårt att på förhand definiera godtagbar tid och snabbt ingripande arbetar MRF ständigt med att hitta nya metoder, rutiner och arbetssätt för att korta ner responstid och insatstid. Detta görs bland annat genom förstärkt medmänniska och första insatsperson (FIP). MRF ska också arbeta aktivt för att hitta alternativa lösningar vid varje enskilt tillfälle då en olycka skett i ett område där räddningstjänstens responstid förväntas bli lång. Ett exempel på detta är införandet av streaming från skadeplats som också medger möjlighet att den hjälpsökande med sin mobiltelefon streamar från olycksplatsen och på så sätt ökar vår förmåga att stödja i det skadeavhjälpande arbetet innan räddningsresurserna kommit fram till platsen.

Effektivitet

Effektivitet definieras ofta som måluppfyllelse i förhållande till resursanvändning och mäts över en viss tid. Att planera så att räddningsinsatser kan genomföras på ett effektivt sätt innebär dels att följa utvecklingen av effektiva metoder och att utveckla effektiva metoder, men det innebär också att följa och utveckla effektiva arbetssätt och system. Att förenkla genomförandet, att tydliggöra förväntningar, att öka flödet av information genom att identifiera flaskhalsarna och så vidare. Att öka effektiviteten vid genomförandet av räddningsinsatser innebär också att samordna mellan räddningstjänst och förebyggande och att allt detta görs ur ett medborgarperspektiv.

Samlad bedömning

Inget av målen är uppfyllt enligt nuvarande indikatorer. I vissa fall behöver MRF se över hur uppföljningen sker. I några fall behöver organisationen upprätta en handlingsplan för att utfallet ska bli bättre under 2025. Indikatorn rörande anspänningstid för släckbil är ett sådant exempel.

Uppföljning av indikatorer för målet

För att följa upp målsättningen om räddningstjänstens förmåga till räddningsinsats används nedanstående indikatorer. Dessa är utvalda mätpunkter som representerar viktiga faktorer med bäring på både godtagbar tid och effektivitet samt att de indikerar hur väl MRF hanterar de formella krav som ställs i lagen om skydd mot olyckor avseende avslut av räddningsinsats, olycksundersökning och dokumentationskrav för vissa typer av beslut samt formella föreskriftskrav på handläggningstid av händelserapporter.

De flesta indikatorerna är mätbara genom den information som samlas in i händelserapporterna. Tre av indikatorerna har dock bedömts genom stickprovskontroller på dokumentationen i händelserapporterna. Urvalet bestod av händelser som inträffat i MRF:s ägarkommuner där beslut fattats om att inleda räddningsinsats. Av dessa slumpades 10 procent fram för analys och uppfyllelsen av indikatorerna har bedömts i varje enskilt fall. Bedömningen har i huvudsak varit svart eller vit, dvs antingen har målet uppnåtts eller inte. Det betyder exempelvis att beslut som signerats med funktion i stället för namn inte uppfyller målsättningen även om motiveringen till beslutet är väl formulerat.

Indikator Släckbil ska klara anspänningstid vid händelser som kan föranleda räddningsinsats

Godtagbar nivå: Anspänningstiden klaras vid minst 85 procent av händelserna.

Utfall 2024: Heltid: 28,6 procent, medelvärde 128 sekunder (43 procent över anspänningstid). RIB: 33,2 procent, medelvärde 331 sek under (10 procent över anspänningstid). Tiden räknas från att SOS skickar ut larmet till resursen kvitterar. Dock kan viss fördröjning uppstå på grund av tekniska begränsningar då flera stationer larmas samtidigt.

Indikator Responstiden för händelser där räddningsinsats inletts ska vara kort

Godtagbar nivå: Medelvärde mindre än 10 minuter.

Utfall 2024: Medelvärde 12 minuter 41 sekunder. Händelser med ofrånkomligt långa responstider får stor påverkan på medelvärdet. MRF bör överväga att ändra målsättningen till att en viss andel av räddningsinsatserna ska ha kortare responstid än 10 minuter. Under år 2024 har räddningstjänsten haft kortare responstid än 10 minuter vid 46 procent av händelserna där räddningsinsats inletts. I heltidsstationernas områden ligger motsvarande siffra på cirka 60 procent, medan

den är generellt sett lägre i RIB stationernas områden. Stationer med FIP tenderar att ha högre andel händelser med kortare responstid än 10 minuter, men det är flera olika lokala förutsättningar som påverkar responstiden.

Indikator FIP/FIB ska anlända först till skadeplats vid alla händelser de larmas till
Godtagbar nivå: FIP/FIB anländer först vid minst 85 procent av händelserna.

Utfall 2024: 80 procent. Felaktigheter har dock identifierats i de tekniska delarna av händelserapporterna som gör att denna siffra är osäker.

Indikator Händelserapporter ska handläggas i nära anslutning till räddningsinsatsens avslut

Godtagbar nivå: Handläggningstidens medelvärde mindre än sju dagar.

Utfall 2024: Funktion att kontrollera medelvärde saknas ännu. Därför har indikatorn kontrollerats med stickprov på 10 procent av samtliga händelser i Sundsvall, Timrå och Ånge kommuner där räddningsinsats inletts. Vid 53 procent av de kontrollerade händelserna uppfylldes målsättningen vilket medför att medelvärdet på de kontrollerade händelserapporterna bedöms vara kortare än sju dagar.

Indikator Vid bränder där beslut fattats om att inleda räddningsinsats ska det dokumenteras om huruvida ägare kunnat underrättas om behovet av bevakning, restvärdeskydd, sanering och återställning

Godtagbar nivå: Dokumentation görs vid minst 85 procent av bränder där det är tillämpligt.

Utfall 2024: 35 procent. I flertalet händelserapporter där svaret på frågan om ägaren informerats är nej går det dock att utläsa i fritext att sådan information givits till ägare eller nyttjanderättshavare. Anledningen till detta är dock oklar.

Indikator Olycksorsak, olycksförlopp och insatsens genomförande ska dokumenteras i händelserapporten i de fall en räddningsinsats har inletts

Godtagbar nivå: Ska vara väl dokumenterat. Kontrolleras genom stickprovskontroller och bedöms från fall till fall.

Utfall 2024: I 70 procent av de kontrollerade händelserapporterna bedöms olycksorsak, olycksförlopp och räddningsinsatsens genomförande vara väl dokumenterat.

Indikator Beslut om att inleda och avsluta räddningsinsatsen samt beslut om tjänsteplikt och ingrepp i annans rätt ska dokumenteras i händelserapporten

Godtagbar nivå: Ska vara väl dokumenterat. Kontrolleras genom stickprovskontroller och bedöms från fall till fall.

Utfall 2024: I 65 procent av de kontrollerade händelserapporterna bedöms beslut vara väl dokumenterade. Brister består i huvudsak av att beslut undertecknas med funktion i stället för namn samt att motivering till beslut anges i för allmänna ordalag i stället för att vara specifika för den aktuella händelsen.

God ekonomisk hushållning – verksamhetsdelmål

Kommuner ska ha god ekonomisk hushållning i all sin verksamhet. MRF är ett kommunalförbund och omfattas därför också av dessa bestämmelser. För att säkerställa kontinuerlig drift av räddningstjänsten krävs friska medarbetare som över tid behåller sin arbetsförmåga. Genom att satsa på preventiva åtgärder, löpande uppföljning av händelser samt upprätthållande av god kultur minskar risken för ohälsa, skador och sjukfrånvaro. För att därtill inte behöva göra väsentliga besparingar i verksamheten enskilda år, om intäkterna viker eller oförutsedda kostnadsökningar uppstår, krävs att förbundet har en buffert i sin ekonomi som skapas genom positivt resultat över tid, tillsammans med aktivt arbete med det ekonomiska perspektivet inom organisationen.

Koppling till Agenda 2030

- Mål 8 Anständiga arbetsvillkor och ekonomisk tillväxt
- Mål 11 Hållbara städer och samhällen



Samlad bedömning

Samtliga fem delmål uppfyllda. Bedömningen är gjord att förbundet på ett övergripande plan uppfyller verksamhetsdelmålen för god ekonomisk hushållning.

» Ha friska medarbetare

Indikator Frisktal

Godtagbar nivå: Sjukskrivningsnivå lägre än tre procent.

Utfall 2024: Målet uppfyllt, 2,3 procent.

» Ha bred ekonomisk förståelse inom organisationen

Indikator Aktiv egenuppföljning

Godtagbar nivå: 50 procent av cheferna använder IT-systemen Qlik eller Raindance.

Utfall 2024: Målet uppfyllt, samtliga chefer har använt systemverktyn för egenuppföljning av ekonomin under året.

Indikator Inkluderande ekonomiska processer

Godtagbar nivå: 100 procent medverkande av cheferna med budgetansvar i processen budget/prognos.

Utfall 2024: Målet uppfyllt, samtliga chefer har varit involverade i budget- och prognosprocesserna under året.

» Ha god ekonomi inom extern utbildningsverksamhet

Indikator Självfinansieringsgraden är hög i de delar där räddningstjänstförbundet tar betalt för extern utbildningsverksamhet

Godtagbar nivå: Taxa 150 procent mätt i förhållande till personalkostnaderna.

Utfall 2024: Målet uppfyllt, taxan har uppgått till cirka 270 procent av personalkostnaderna.

» Ha sund ekonomi inom samarbeten

Indikator Samarbeten med andra aktörer i syfte att öka den ekonomiska förtjänsten

Godtagbar nivå: Tre samarbeten per år.

Utfall 2024: Målet uppfyllt, under år 2024 har flera aktiva samarbeten pågått, bland annat med MSB, Securitas och Släckmedelcentralen.

God ekonomisk hushållning – ekonomiska delmål

För verksamhetsåret 2024 uppnår förbundet samtliga av de tre primära finansiella delmålen från ägaruppdraget med ett positivt resultat på cirka 5 271 000 kronor. Detta är en klar förbättring mot den budget som sattes för året som var underfinansierad om -1 310 000 kronor. Ett kontinuerligt arbete pågår för att effektivisera verksamheten ur kostnadsperspektiv och för att hitta nya och utökade samarbeten som kan bidra till en ekonomi i balans.

I ägaruppdraget finns tre primära finansiella mål för förbundet:

- Positivt resultat om minst 0,5 procent av grundramen
- Självfinansieringsgrad utav investeringar på minst 50 procent
- Positivt balanskravsresultat

Utöver målen i ägaruppdraget tillkommer ett par ekonomiska delmål enligt nedan.

Samlad bedömning

Fem av de sju delmålen är uppfyllda. Bedömningen är gjord att förbundet på ett övergripande plan uppfyller de ekonomiska delmålen för god ekonomisk hushållning då de i all väsentlighet är uppnådda.

» Uppnå positivt ekonomiskt resultat

Indikator Årets resultat

Godtagbar nivå: 0,5 procent av ekonomiska ramen.

Utfall 2024: Målet uppfyllt, 3,2 procent av ramen.

Indikator Årets balanskravsresultat

Godtagbar nivå: Positivt.

Utfall 2024: Målet uppfyllt, positivt balanskravsresultat.

» Ha god inköpskontroll

Indikator Åtkomliga avtal

Godtagbar nivå: 50 procent av räddningstjänstförbundet upphandlade avtal ska finnas i e-avrop.

Utfall 2024: Målet ej uppfyllt.

Arbetet med att överföra specifika avtal för räddningstjänsten till e-avrop är inte påbörjat.

Indikator Avtalskontroll

Godtagbar nivå: 80 procent avtalstrohet gällande inköp av förbrukningsmaterial.

Utfall 2024: Målet inte helt uppfyllt, 75 procent avtalstrohet avseende förbrukningsmaterial. Arbeta pågår att nyteckna avtal avseende räddningstjänstutrustning.

» Ha hållbar finansiering av investeringar

Indikator Självförsörjningsgrad avseende investeringar

Godtagbar nivå: 50 procent av investeringskostnaderna.

Utfall 2024: 75 procent, målet uppfyllt.

Indikator Sund investeringsplan

Godtagbar nivå: Över tid 10-årig fordonsplanering.

Utfall 2024: Målet uppfylls. Fordonsplanen hålls aktiv och revideras löpande.

» Ha likvidöverskott

Indikator God likviditet

Godtagbar nivå: En månads likvidbuffert.

Utfall 2024: Målet har varit uppfyllt under årets alla månader. Målet innebär minst cirka 10 000 000 kronor i likvida medel.

Balanskravsresultat

Enligt kommunallagen ska förbundet ha en god ekonomisk hushållning. Ett minimi-krav för detta är balanskravet. Enligt balanskravet ska förbundet budgetera för intäk-ter som minst uppgår till nivån på de budgeterade utgifterna under året. Ett eventu-ellt underskott måste täckas av överskott de följande tre åren, men om ett överskott uppstår vid årets slut får det inte användas för att kompensera för framtida under-skott. Huvudprincipen är att en realisationsvinst inte ska räknas in i balanskravet.

Det ackumulerade negativa balanskravsresultatet om cirka -6 675 000 kronor för åren 2021 – 2023 har återställts genom att åberopa synnerliga skäl vilket fastställdes av direktionen genom beslut den 9 april 2024. För verksamhetsåret 2024 motsvarar resultatet ett positivt balanskravsresultat om cirka 5 271 000 kronor.

Balanskravsresultat för åren 2021 – 2024

Belopp avrundat till närmaste jämna tusen kronor.

	2024	2023	2022	2021
Periodens resultat	5 271 000	-3 950 000	-1 470 000	-177 000
Reducering av samtliga realisationsvinster	0	-239 000	-118 000	-721 000
Balanskravsresultat	5 271 000	-4 189 000	-1 588 000	-898 000
Justering av realisationsvinster enligt undantagsmöjligheter	0	0	0	0
Justering av realisationsförluster enligt undantagsmöjligheter	0	0	0	0
Orealiserade förluster i värdepapper	0	0	0	0
Justering för återföring av orealiserade förluster i värdepapper	0	0	0	0
Årets resultat efter balanskravsjusteringar	5 271 000	-4 189 000	-1 588 000	-898 000

Väsentliga personalförhållanden

Den 31 december 2024 hade MRF 302 tillsvidareanställda medarbetare varav 118 är anställda enligt AB och Bilaga R till AB (benämns vanligen heltidsanställda) och 193 är RIB-anställda. Av de tillsvidareanställda har 9 medarbetare både heltidsanställning och RIB-anställning i förbundet. Under slutet av år 2024 genomfördes flertalet ersättningsrekryteringar med framgångsrikt resultat.

Differensen som återkommer i att antalet tillsvidareanställda mellan åren pendlar är ingen minskning eller utökning av antalet anställda utan det är i första hand tidigare vakanser som har återbesatts. Detta gäller främst inom RIB-verksamheten. Under 2024 har även medel tilldelats för en utökning av verksamheten genom RUHB och utbildningar för GRIB.

Den totala sjukfrånvaron har minskat med 0,2 procent jämfört med år 2023 och låg den 31 december 2024 på 2,3 procent. Sjukfrånvaron är att betrakta som låg.

Sjukfrånvaro och antal anställda för åren 2022-2024

Sjukfrånvaro totalt

	2024	2023	2022
Totalt	2,3%	2,5%	3,5%
Sjukfrånvaro 60 dagar eller mer (i timmar)	2 494	2 478	3 948
Sjukfrånvaro i timmar	5 866	6 207	9 025
Arbetad tid i timmar	252 888	249 689	258 190

Sjukfrånvaro kvinnor

	2024	2023	2022
Kvinnor	2,3%	3,7%	6,7%
Sjukfrånvaro i timmar	1 021	1 597	3 040
Arbetad tid i timmar	44 706	43 420	45 202

Sjukfrånvaro män

	2024	2023	2022
Män	2,3%	2,2%	2,8%
Sjukfrånvaro i timmar	4 845	4 610	5 985
Arbetad tid i timmar	208 182	206 268	212 989

Sjukfrånvaro 29 år och yngre

	2024	2023	2022
29 år eller yngre	1,0%	2,1%	1,4%
Sjukfrånvaro i timmar	318	506	236
Arbetad tid i timmar	30 722	23 916	16 494

Sjukfrånvaro 30-49 år

	2024	2023	2022
30-49 år	2,4%	2,3%	3,3%
Sjukfrånvaro i timmar	3 534	3 363	4 974
Arbetad tid i timmar	148 527	146 527	152 141

Sjukfrånvaro 50 år och äldre

	2024	2023	2022
50 år eller äldre	2,7%	3,0%	4,3%
Sjukfrånvaro i timmar	2 014	2 339	3 815
Arbetad tid i timmar	73 640	79 246	89 555

Antal anställda

	2024	2023	2022
Tillsvidareanställda	302	294	290
Visstidsanställda	5	8	4
Inhyrd personal	0	0	0

Ekonomisk ställning

Notera: belopp avrundade till närmaste jämna tusen kronor.

Sammanfattning

Verksamhetens finansiella utveckling för åren 2020-2024.

Verksamhetens utveckling

Belopp avrundat till närmaste jämna tusen kronor. Se not 1 för förklaring av nyckeltal.

	2024	2023	2022	2021	2020
Medlemsbidrag (kr)	191 767 000	147 051 000	125 085 000	122 490 000	120 596 000
Verksamhetens intäkter (kr)	27 806 000	21 780 000	35 522 000	40 161 000	31 419 000
Verksamhetens kostnader (kr)	-208 715 000	-168 117 000	-156 647 000	-158 110 000	-145 444 000
Avskrivningar och finansnetto (kr)	-5 588 000	-4 664 000	-5 430 000	-4 658 000	-4 140 000
Årets Resultat (kr)	5 271 000	-3 950 000	-1 470 000	-117 000	2 431 000
Soliditet (%)	12,2%	12,2%	13,4%	14,5%	15,1%
Soliditet inklusive totala pensionsförpliktelser (%)	-2,5%	-5,7%	-4,6%	-5,0%	-5,3%
Investeringar (netto, kr)	19 093 000	16 698 000	9 601 000	14 988 000	3 379 000
Självfinansieringsgrad (%)	75,5%	11,0%	10,5%	36,0%	242,1%
Långfristig skuld (kr)	-90 000	-150 000	-210 000	-270 000	-330 000
Antal anställda (st.)	302	294	290	302	283

Resultatet för år 2024 landade på +5 271 000 kronor, att jämföra mot budget på -1 310 000 kronor och fjolårets utfall om -3 950 000 kronor. Den starka förbättringen mot både budget och föregående år drivs i stort av retroaktiv rättelse av pensionsskuld avseende perioden 2022–2023 (+4 103 000 kronor) tillsammans med starkt resultat från GRIB-utbildningen som bedrivits vid MRF Skyddscenter Fillan. Samtidigt har årets arbete med tillsyn- och utbildningsinsatser varit väldigt gott där båda avdelningarna presterat högre än både budget och tidigare år.

Under året påbörjades de första regionala utbildningsinsatserna på MRF Skyddscenter Fillan med grundutbildning för räddningstjänstpersonal i beredskap, ett utbildningspaket förbundet genomför i partnerskap med Securitas på uppdrag av MSB. Enligt nuvarande plan fortskrider utbildningarna under 2025–2027, dock med viss förändring där en del av utbildningen blir digital och därför inte i MRF:s regi. Förbundets intäkter för utbildningsinsatserna blev 6 353 000 kronor (+2 088 000 kronor mot budget). Den utökade verksamheten vid Fillan har drivit ett behov på räddningstjänstutrustning där både larmkläder och materiel behövs anskaffas i större omfattning än normalfallet.

Under året påbörjades PFAS-utredning på Timrå gamla brandstation, MRF Skyddscenter Fillan, gamla övningsområdet på Hillstamon samt på Sundsvalls brandstation. Utredningen kommer ge svar på vilket efterföljande arbete som behöver utföras under kommande år. Kostnaderna för utredningen har under året uppgått till -730 000 kronor, en kostnad som inte fanns i budget.

I samband med fastställandet av prognos 2 i augusti avsattes 1 500 000 kronor till verksamhetsnära förbättringsutgifter avseende arbetsmiljö och ytterligare 700 000 kronor till strategiskt byte utav navigations- och statusutrustning i samtliga av förbundets utryckningsfordon. Bytet av fordonsutrustningen planeras genomföras för att förhindra en väsentlig fördyrning utav licenskostnader under de kommande åren. Kostnaderna för förbättringsutgifterna samt byte av fordonsutrustningen fanns inte i initial budget. Utfallet för projekten blev sammantaget cirka 2 400 000 kronor (+200 000 kronor över prognos).

I samband med bokslutet och genomgång av anläggningsregistret identifierades flertalet poster som utrangerades. Total realisationsförlust för året uppgår till 1 700 000 kronor, drivet av utrangeringar.

Verksamhetens intäkter

Rörelseintäkterna, exklusive bidrag från ägarkommunerna, uppgår för året till 27 806 000 kronor (+4 900 000 kronor mot budget). Den positiva avvikelsen drivs främst av:

- Högre resultat från GRIB-utbildningarna vid Fillan (+2 090 000 kronor)
- Högre bidrag avseende RUHB, totalt 1 850 000 kr för helåret (+750 000 kronor jämfört budget)
- Högre intäkter för tillsyner (+500 000 kronor)
- Tecknat avtal för hantering av ljudsändare för viktigt meddelande till allmänheten (VMA) (+230 000 kronor)
- Övriga intäkter (utbildningsinsatser, samarbeten) (+500 000 kronor).

Bidragen från ägarkommunerna uppgår till 191 767 000 kronor vilket är i nivå med budget.

Verksamhetens kostnader

Totala verksamhetskostnader uppgick till 215 726 000 kronor (-657 000 kronor lägre kostnader än budget) där den positiva resultatavvikelsen drivs av lägre personalkostnader.

Personalkostnaderna uppgick till 149 833 000 kronor (-8 877 000 kronor lägre än budget), där halva avvikelsen består av korrigeringskostnader hänförliga till perioden 2022–2023. Övriga avvikelsen drivs av cirka 1 500 000 kronor lägre kostnader hänförliga till RIB-verksamheten tack vare ett relativt lugnt år relaterat skogsbrandsäsongen, samt cirka 2 000 000 kronor lägre kostnader relaterat viss underbemanning på både tjänstemannasidan och inom den uttryckande heltidsverksamheten. De vakanta rollerna är planerade att vara fyllda under början av 2025. Under våren betalade förbundet ut retroaktiv ersättning för lön som inte hanterats under de senaste åren (+400 000 kronor) vilket belastade årets resultat.

Övriga driftkostnader (utöver personalkostnader) uppgår till 64 470 000 kronor (+ 8 130 000 kronor mot budget) där avvikelsen till väsentlig del drivs av de förbättringsåtgärder som skett på Sundsvall station och byte av navigationsutrustning samt komplettering av räddningstjänstutrustning.

De största avvikelserna består av:

- Minskad dieselkostnad, främst drivet av prisseffekt men även tack vare högre andel eldrift i förbundet (-570 000 kronor)
- Minskad IT-kostnad där förbundet arbetat tillsammans med IT på Sundsvalls Kommun för att finna felaktigheter i debiteringen (-390 000 kronor)
- Verksamhetsutgifter relaterade arbetsmiljö (+1 750 000 kronor)
- Utbyte av navigations- och statusutrustning i förbundets fordon (+700 000 kronor)
- Realisationsförlust efter utrangeringar (+1 700 000 kronor)
- Projektkostnader kopplat till utredning PFAS (+730 000 kronor)
- Högre kostnader för räddningstjänstutrustning där det funnits ett stort uppdämt behov under flera år samt utökad behov med anledning av utökade verksamheten på Fillan, bland annat skyddskläder (+1 000 000 kronor), brandslang (+360 000 kronor), larmöverföring och sökare till deltidsverksamheten (+470 000 kronor), klipputrustning (+150 000 kronor) och slangarmatur (+175 000 kronor)
- Högre avskrivningar (+230 000 kronor)
- Kostnader hänförliga till e-arkivering av gamla databaser (+120 000 kronor)
- Införande av nya passerkort (+70 000 kronor).

Investeringsredovisning

Investeringsbudgeten i MRP 2024 uppgick till 16 685 000 kronor, varav 6 000 000 kronor avsåg ej slutförda investeringar från tidigare år och 9 785 000 kronor avsåg nya investeringar för 2024. Per den 31 december 2024 uppgår årets samlade investeringsutgifter till 16 780 000 kronor. Årets planerade investeringar kommer sammantaget in under budget, där årets utgift för ny släckbil blev 5 087 000 kronor (-413 000 kronor lägre än budget).

Under året har omprioritering av investeringsplanen varit aktuellt med främsta anledning av nybyggnationen av Liden nya räddningsstation. För Liden avsattes 675 000 kronor i investeringsmedel för att i iordningställa för verksamheten (möblemang, gymutrustning, verkstadsvaror etcetera). Utfallet för verksamhetsinvesteringarna för Liden blev 413 000 kronor. I samband med prognos 2 i augusti antogs även beslut om bland annat investering i två veteranbrandbilar vilket inte har genomförts (och därför inte redovisas i tabellen nedan).

Ett par investeringar från verksamhetsåret 2023 har fortsatt upparbetats under året. På Skyddscenter Fillan har stort arbete för markanläggningar pågått där merparten nu är slutfört men ännu ej helt slutfakturerat per 31 december 2024. Avseende 2023 års investeringar har 305 000 kronor tillkommit som komplettering av inventarier till två av fjolårets tunga räddningsfordon, vilket inte fanns med i initial investeringsplan.

Med anledning av de uppkomna behoven har ett par fordon under 2024 års plan ("Lednings- och transportfordon" i tabellen nedan) omprioriterats till verksamhetsåret 2025 för att totala investeringsutgifterna för 2024 ska hålla sig inom MRP.



Investeringsredovisning för verksamhetsåret 2024

Belopp avrundat till närmaste jämna tusen kronor.

	Totalutgift			Varav årets investeringar
	Ackumulerat utfall	Ackumulerad budget	Avvikelse (utfall budget)	
Släckbil	5 087 000	5 500 000	(-413 000)	3 568 000
Lednings- och transportfordon	0	2 450 000	(-2 450 000)	0
Räddningstjänstutrustning	1 295 000	1 210 000	(85 000)	1 295 000
MRF Skyddscenter Fillan	1 096 000	1 040 000	(56 000)	963 000
Tillkommande investeringar (ej med i Mål och resursplan 2024)				
Liden verksamhetsinvesteringar	413 000	675 000	(-262 000)	413 000
Summa investeringar 2024 års budget	7 890 000	10 875 000	(-2 985 000)	6 239 000
Färdigställande av tidigare års kvarstående investeringsbudgetar				
Ledningsfordon insatsledare	1 376 000	1 200 000	(176 000)	752 000
Tunga räddningsfordon	305 000	0	(305 000)	305 000
Terrängflak	976 000	700 000	(276 000)	976 000
Lastväxlartank	1 302 000	1 400 000	(-98 000)	1 302 000
MRF Skyddscenter Fillan: övningsobjekt	1 864 000	1 400 000	(463 000)	1 552 000
MRF Skyddscenter Fillan: markanläggningar	5 037 000	5 000 000	(37 000)	5 037 000
Summa tidigare års investeringsbudgetar	10 860 000	9 700 000	(1 159 000)	9 924 000
Övrigt				
Inlösen leasing och övrigt	618 000	0	(618 000)	618 000
Summa övrigt	618 000	0	(618 000)	618 000
Summa investeringar 2024	19 368 000	20 576 000	(-1 208 000)	16 780 000
Mål och resursplan 2024 (jämfört med årets utgifter)		16 685 000	(95 000)	avvikelse mot årets utgifter
varav budgetår 2023		6 900 000	(3 024 000)	
varav budgetår 2024		9 785 000	(-3 546 000)	



Resultatredovisning med noter

Notera: belopp avrundat till närmaste jämna tusen kronor.

Resultat- och balansräkning samt kassflödesanalys

Resultaträkning för åren 2024-2023

Jämfört med budget och senast uppställda prognos för 2024.

Belopp avrundat till närmaste jämna tusen kronor.

	Not	Utfall 2024	Utfall 2023	Budget 2024	Prognos 2 2024
Verksamhetens intäkter	2	27 806 000	21 780 000	22 103 000	25 126 000
Personalkostnader	3	-112 731 000	-106 974 000	-117 732 000	-118 052 000
Pensionskostnader	3	-37 103 000	-18 713 000	-40 888 000	-38 916 000
Lokalhyra	3	-24 227 000	-18 858 000	-24 615 000	-24 615 000
Övriga verksamhetskostnader	3	-34 655 000	-23 572 000	-25 946 000	-29 542 000
Avskrivningar	3, 5-6	-7 012 000	-6 000 000	-6 779 000	-7 098 000
Summa verksamhetens kostnader		-215 727 000	-174 117 000	-215 959 000	-218 224 000
Verksamhetens nettokostnader		-187 920 000	-152 337 000	-193 857 000	-193 098 000
Medlemsbidrag	4	163 680 000	139 597 000	162 656 000	163 166 000
Medlemsbidrag: pensionsersättning	4	28 088 000	7 454 000	28 891 000	30 110 000
Summa medlemsbidrag		191 767 000	147 051 000	191 546 000	193 276 000
Verksamhetens resultat		3 847 000	-5 286 000	-2 310 000	178 000
Finansiella intäkter		1 431 000	1 341 000	1 000 000	1 275 000
Finansiella kostnader		-7 000	-4 000	0	0
Resultat efter finansiella poster		5 271 000	-3 950 000	-1 310 000	1 453 000
Årets resultat		5 271 000	-3 950 000	-1 310 000	1 453 000

Balansräkning för åren 2024-2023

Belopp avrundat till närmaste jämna tusen kronor.

	Not	Utfall 2024-12-31	Utfall 2023-12-31
TILLGÅNGAR			
Materiella anläggningstillgångar			
Mark, byggnader och tekniska anläggningar	5	5 025 000	313 000
Maskiner och inventarier	6	57 445 000	55 290 000
Summa materiella anläggningstillgångar		62 470 000	55 602 000
Finansiella anläggningstillgångar			
Fordringar pension medlemskommuner		128 000 000	109 909 000
Summa finansiella anläggningstillgångar		128 000 000	109 909 000
SUMMA ANLÄGGNINGSTILLGÅNGAR		190 469 000	165 511 000
Omsättningstillgångar			
Kortfristiga fordringar	7	96 741 000	78 500 000
Kassa och bank		195 000	23 000
Summa omsättningstillgångar		96 936 000	78 523 000
SUMMA TILLGÅNGAR		287 406 000	244 034 000
EGET KAPITAL, AVSÄTTNINGAR OCH SKULDER			
Eget kapital			
Eget kapital vid årets början	8	-29 717 000	-33 667 000
Årets resultat		-5 271 000	3 950 000
Eget kapital vid periodens slut		-34 988 000	-29 717 000
Avsättningar			
Avsättningar för pensioner inkl löneskatt	9	-138 382 000	-120 291 000
Summa avsättningar		-138 382 000	-120 291 000
Skulder			
Långfristiga skulder	10	-90 000	-150 000
Kortfristiga skulder	11	-113 945 000	-93 876 000
Summa skulder		-114 035 000	-94 026 000
SUMMA EGET KAPITAL, AVSÄTTNINGAR OCH SKULDER		-287 406 000	-244 034 000
ANSVARFÖRBINDELSER			
Pensioner intjänade före 1998	12	33 934 000	35 127 000
Löneskatt på ovanstående		8 232 000	8 522 000
SUMMA ANSVARFÖRBINDELSER		42 166 000	43 649 000

Kassaflödesanalys för åren 2024-2023

Belopp avrundat till närmaste jämna tusen kronor.

	Not	2024	2023
DEN LÖPANDE VERKSAMHETEN			
Rörelseresultat		5 271 000	-3 950 000
Justering för ej likviditetspåverkande poster	14	9 352 000	4 339 000
Poster som redovisas i annan sektion	15	1 723 000	-239 000
Medel från verksamheten före förändring av rörelsekapital		16 346 000	150 000
Kassaflöde från förändring av rörelsekapital			
Förändring av kortfristiga fordringar		-6 142 000	72 165 000
Förändring av kortfristiga skulder		20 070 000	469 000
Kassaflöde från den löpande verksamheten		30 273 000	72 785 000
INVESTERINGSVERKSAMHETEN			
Investering av materiella anläggningstillgångar		-18 680 000	-17 380 000
Försäljning av materiella anläggningstillgångar		677 000	1 840 000
Kassaflöde från investeringsverksamheten		-18 002 000	-15 540 000
FINANSIERINGSVERKSAMHETEN			
		0	0
Kassaflöde från finansieringsverksamheten		0	0
Årets kassaflöde		12 271 000	57 244 000
Likvida medel vid årets början		60 657 000	3 413 000
Likvida medel vid årets slut		72 928 000	60 657 000



Driftredovisning

Driftredovisning för verksamhetens avdelningar och resultatenheter för åren 2024-2023

Belopp avrundat till närmaste jämna tusen kronor.

Verksamhet	Resultat			Avvikelse (utfall - budget)		
	Utfall 2024	Budget 2024	Utfall 2023	Resultat	Intäkter	Kostnader
10 Gemensam	158 505 000	152 075 000	130 461 000	(6 430 000)	(3 054 000)	(3 376 000)
20 Räddningsavdelning	-76 817 000	-75 360 000	-68 489 000	-(1 457 000)	(2 676 000)	-(4 132 000)
30 Förebyggande avdelning	-8 034 000	-11 012 000	-8 235 000	(2 978 000)	(1 556 000)	(1 422 000)
40 Verksamhetsstöd	-14 946 000	-12 893 000	-10 766 000	-(2 053 000)	-(1 832 000)	-(221 000)
50 Drift Sundsvall station	-9 978 000	-8 473 000	-8 146 000	-(1 505 000)	(14 000)	-(1 519 000)
51 Drift Timrå station	-8 265 000	-8 118 000	-4 050 000	-(147 000)	(0)	-(147 000)
63 Förråd	-2 000	0	0	-(2 000)	(0)	-(2 000)
70 Mittnorrland	376 000	0	0	(376 000)	(376 000)	(0)
90 MRF Övrigt	-262 000	0	0	-(262 000)	(0)	-(261 000)
Delsumma heltid	40 577 000	36 218 000	30 775 000	(4 359 000)	(5 843 000)	-(1 484 000)
52 Alnö	-2 988 000	-3 532 000	-2 997 000	(544 000)	(0)	(544 000)
53 Njurunda	-5 431 000	-4 793 000	-5 617 000	-(638 000)	-(24 000)	-(614 000)
54 Matfors	-3 288 000	-3 792 000	-3 163 000	(504 000)	-(12 000)	(516 000)
55 Stöde	-4 994 000	-4 921 000	-4 873 000	-(73 000)	(24 000)	-(97 000)
56 Liden	-4 651 000	-5 150 000	-3 912 000	(499 000)	(0)	(499 000)
57 Söråker	-4 697 000	-5 000 000	-4 817 000	(302 000)	-(24 000)	(326 000)
58 Ljustorp	-48 000	-82 000	-42 000	(34 000)	(0)	(34 000)
59 Nouryon	1 694 000	1 210 000	1 095 000	(483 000)	(37 000)	(446 000)
61 Ånge Deltidsstation	-5 705 000	-6 212 000	-5 703 000	(508 000)	(104 000)	(403 000)
62 Fränsta Deltidsstation	-5 198 000	-5 257 000	-4 696 000	(59 000)	-(24 000)	(84 000)
Delsumma RIB	-35 305 000	-37 528 000	-34 725 000	(2 223 000)	(81 000)	(2 142 000)
Summa	5 271 000	-1 310 000	-3 950 000	(6 581 000)	(5 924 000)	(657 000)



Noter

Not 1 – Redovisnings- och värderingsprinciper

Redovisningsprinciper

Delårsbokslutet är upprättad i enlighet med kommunallagen (2018:597) om kommunal bokföring och redovisning (LKBR). Förbundet följer i all väsentlighet rekommendationerna från Rådet för kommunal redovisning (RKR). Redovisningsprinciperna är densamma som vid årsredovisningen 2022.

Jämförelsestörande poster

Särredovisas när dessa förekommer i not till respektive post i resultaträkningen och finansieringsanalysen. Som jämförelsestörande betraktas betydande poster som är sällan förekommande.

Materiella anläggningstillgångar

Den ekonomiska livslängden för en anläggningstillgång ska uppgå till minst tre år och anskaffningsvärdet till minst ett halvt prisbasbelopp. Anläggningstillgångarnas nyttjandeperiod bedöms vid anskaffningstillfället och därefter fastställs en plan för hur en anläggningstillgång med begränsad nyttjandeperiod ska skrivas av. Komponentavskrivning sker där värdeförbrukningen av betydande komponenter är väsentlig. MRF har valt att det lägsta värdet för en komponentavskrivning ska vara 100 000 kronor. Avskrivningen börjar när anläggningarna tas i bruk. I normalfallet tillämpas linjär avskrivning, dvs. lika stora nominella belopp varje år. Eventuellt restvärde utgör inte något underlag för avskrivning.

Avskrivningstider

- Inventarier: 5-10 år
- Brand- och räddningsfordon (tunga fordon): 10-20 år
- Övriga fordon och släpvagnar: 10-20 år
- Byggnader och markanläggningar: 10-35 år.

Omsättningstillgångar

Omsättningstillgångar värderas enligt lägsta värdets princip till det lägsta av anskaffningsvärdet och det verkliga värdet på balansdagen.

Intäktsredovisning och fordringar

Verksamhetens intäkter redovisas i den period de hänförs till. Fordringar redovisas till de belopp varmed de beräknas inkomma.

Pension

Förpliktelser för pensionsåtagande för anställda i kommunen är beräknade enligt riktlinjer för beräkning av pensionsskuld, RIPS, och redovisas enligt den så kallad blandmodellen i enlighet med lag om kommunal bokföring och redovisning. Pensionsskulden inklusive särskild löneskatt redovisas som kortfristig skuld, avsättning och ansvarsförbindelse.

Hyres- och leasingavtal

Förbundet hyr samtliga lokaler av medlemskommunerna vilka står för de ekonomiska fördelarna och riskerna med ägandet av fastigheterna. Äganderätten av fastigheterna överförs inte till förbundet vid avtalens utgång, ej heller har förbundet rätt att köpa fastigheterna. Samtliga hyres- och leasingavtal har redovisats som operationella. Leasingavgiften fördelas linjärt över leasingperioden.

Definitioner av nyckeltal

Soliditet: Mått på långsiktig betalningsförmåga. Andelen tillgångar som finansieras med egna medel (förhållandet mellan eget kapital och total balansomslutning)

Soliditet inklusive totala pensionsförpliktelser: Eget kapital med avdrag för ansvarsförbindelsen inklusive löneskatt, dividerat med balansomslutningen. Ansvarsförbindelsen består av pensionsavsättningen innan år 1998.

Nettoinvesteringar: Bruttoinvesteringar med avdrag för de investeringsbelopp som finansierats med offentliga bidrag. MRF har finansierat alla inköp av inventarier med eget kapital.

Självfinansieringsgrad: Summan av årets resultat och avskrivningarna, dividerat med nettoinvesteringar.



Not 2-16 tillhörande resultat- och balansräkningen

Belopp avrundat till närmaste jämna tusen kronor.

Not 2 Verksamhetens intäkter

	2024-12-31	2023-12-31
Verksamhetens intäkter	27 806 000	21 541 000
Reavinster, försäljning av tillgångar	0	239 000
SUMMA Verksamhetens intäkter	27 806 000	21 780 000

Not 3 Verksamhetens kostnader

	2024-12-31	2023-12-31
Arvoden ledamöter	-474 000	-515 000
Lön, jour, beredskap etcetera	-74 510 000	-70 316 000
Semesterlönekostnader	-7 905 000	-7 320 000
Kostnader sjuklön	-513 000	-642 000
Kostförmån och ersättningar	-2 309 000	-2 184 000
Sociala avgifter och övriga personalomkostnader	-26 931 000	-25 976 000
Avtalspension inkl. lönevaxling	-8 106 000	-10 915 000
Pensionsutbetalningar inkl. löneskatt	-10 906 000	-10 873 000
Förändring pensionsavsättning	-18 091 000	3 074 000
Personalrekrytering	-89 000	-22 000
Lokalhyra	-24 227 000	-18 858 000
Realisationsförlust anläggningstillgångar	-1 723 000	0
Avskrivningar	-7 012 000	-6 000 000
Övriga verksamhetskostnader	-32 932 000	-23 572 000
SUMMA Verksamhetens kostnader	-215 727 000	-174 117 000
Varav jämförelsestörande poster		
Utbetald retroaktiv lön inklusive personalomkostnader	-400 000	-
Korrigerad tjänstepension/löneskatt pension tillhörande 2022-2023	4 103 000	-
Totalt jämförelsestörande poster	3 703 000	0

Not 4 Bidrag ägarkommunerna

	2024-12-31	2023-12-31
Medlemsbidrag Sundsvalls kommun	122 518 000	102 376 000
Medlemsbidrag Timrå kommun	21 892 000	18 464 000
Medlemsbidrag Ånge kommun	14 247 000	12 134 000
Medlemsbidrag löneökningar	5 023 000	6 623 000
Medlemsbidrag pensionsutbetalningar	9 997 000	10 522 000
Medlemsbidrag pensionsavsättningar	18 091 000	-3 068 000
SUMMA Bidrag ägarkommunerna	191 767 000	147 051 000

Not 5 Byggnader, mark och tekniska anläggningar

	2024-12-31	2023-12-31
Ingående anskaffningsvärde	729 000	729 000
Pågående investeringar	0	0
Inköp	5 052 000	0
Försäljningar/utrangeringar/korrigeringar	-743 000	0
Utgående ackumulerade anskaffningsvärden	5 037 000	729 000
Ingående avskrivningar	-416 000	-394 000
Försäljningar/utrangeringar	439 000	0
Årets avskrivningar	-35 000	-22 000
Utgående ackumulerade avskrivningar	-13 000	-416 000
Redovisat värde byggnad	5 025 000	313 000

Linjär avskrivning tillämpas för samtliga byggnader, mark och tekniska anläggningar

Not 6 Inventarier och maskiner

	2024-12-31	2023-12-31
Ingående anskaffningsvärde	130 817 000	118 608 000
Pågående investeringar	0	2 814 000
Inköp	14 041 000	16 698 000
Försäljningar/utrangeringar/korrigeringar	-6 036 000	-4 489 000
Utgående ackumulerade anskaffningsvärden	138 823 000	133 631 000
Ingående avskrivningar	-78 341 000	-75 253 000
Försäljningar/utrangeringar	3 940 000	2 888 000
Årets avskrivningar	-6 977 000	-5 977 000
Utgående ackumulerade avskrivningar	-81 378 000	-78 342 000
Redovisat värde inventarier och maskiner	57 445 000	55 289 000

Linjär avskrivning tillämpas för samtliga maskiner och inventarier.

Not 7 Kortfristiga fordringar

	2024-12-31	2023-12-31
Kundfordringar	15 174 000	9 646 000
Skattekonto	290 000	538 000
Fordring koncernkonto	72 733 000	60 635 000
Moms	2 876 000	2 405 000
Övriga kortsiktiga fordringar	6 000	-2 000
Förutbetalda kostnader och interimsfordringar	5 662 000	5 278 000
SUMMA kortsiktiga fordringar	96 741 000	78 500 000

Not 8 Eget kapital

	2024-12-31	2023-12-31
Eget kapital Sundsvall	-8 155 000	-8 155 000
Eget kapital Timrå	-2 439 000	-2 439 000
Eget kapital Ånge	-1 166 000	-1 166 000
Balanserat resultat	-17 957 000	-21 907 000
Årets resultat	-5 271 000	3 950 000
SUMMA Eget kapital	-34 988 000	-29 717 000

Not 9 Avsättningar pension

	2024-12-31	2023-12-31
Ingående balans, Avsatt till pension	96 807 000	99 275 000
Försäkring	0	0
Ränteuppräkning	1 041 000	980 000
Basbeloppsuppräkning	8 851 000	8 633 000
Utbetalningar	-5 256 000	-5 274 000
Ändring av diskonteringsränta	0	0
Ändrat livslängdsantagande i RIPS	0	0
Intjänad förtroendevald	208 000	0
Nyintjänad förmånsbestämd ålderspension	6 424 000	3 597 000
Nyintjänad särskild avtalspension	3 244 000	0
Nya efterlevandepensioner	0	0
Övrig post	46 000	-10 405 000
SUMMA Avsättningar pension	111 365 000	96 806 000
Löneskatt avsättningar pension	27 017 000	23 485 000
SUMMA Avsättningar pension inklusive löneskatt	138 382 000	120 291 000

Not 10 Långfristig skuld

	2024-12-31	2023-12-31
Investeringsbidrag översvämningscontainer	-600 000	-600 000
Upplösning av investeringsbidrag	510 000	450 000
SUMMA Långfristig skuld	-90 000	-150 000

Not 11 Kortfristig skuld

	2024-12-31	2023-12-31
Leverantörsskuld	-6 115 000	-4 607 000
Mervärdesskatt	-1 946 000	-853 000
Personalens källskatt och arbetsgivaravgifter	-4 207 000	-3 878 000
Upplupen komp- och semesterlöneskuld inklusive personalomkostnader	-6 397 000	-6 547 000
Upplupen tjänstepension inklusive löneskatt	-10 127 000	-8 898 000
Upplupen särskild löneskatt	-4 139 000	-2 118 000
Debiterad preliminärskatt	7 062 000	2 675 000
Avtalsförsäkringar	-379 000	-291 000
Interimsskuld	-87 698 000	-69 359 000
SUMMA Kortfristig skuld	-113 945 000	-93 876 000

Not 12 Ansvarsförbindelse

	2024-12-31	2023-12-31
Ingående balans, Pensioner intjänade före 1998	35 127 000	36 337 000
Ränteuppräkning	272 000	281 000
Basbeloppsuppräkning	2 718 000	2 846 000
Utbetalningar	-2 789 000	-3 194 000
Ändrat livslängdsantagande i RIPS	0	0
Övrig post	-1 394 000	-1 143 000
SUMMA Ansvarsförbindelse	33 934 000	35 127 000
Löneskatt ansvarsförbindelse	8 232 000	8 522 000
SUMMA Ansvarsförbindelse inklusive löneskatt	42 166 000	43 649 000

Not 13 Upplysning om räkenskapsrevision

	2024-12-31	2023-12-31
Kostnad för räkenskapsrevision		
Revision/verksamhetsgranskning KPMG	-166 000	-75 000
Total kostnad för räkenskapsrevision	-166 000	-75 000
Kostnad för övrig revision		
Sakkunnigt biträde KPMG	-59 000	-75 000
Total kostnad för övrig revision	-59 000	-75 000
Total kostnad för revision	-225 000	-150 000

Not 14 Justering för ej likviditetspåverkande poster

	2024-12-31	2023-12-31
Avskrivningar	7 012 000	6 000 000
Utrangering/korrigerig materiella anläggningstillgångar	2 400 000	1 601 000
Upplösning av investeringsbidrag, översvämningscontainer	-60 000	-60 000
SUMMA Justeringar för ej likviditetspåverkande poster	9 352 000	7 540 000

Not 15 Poster som redovisas i annan sektion

	2024-12-31	2023-12-31
Realisationsresultat vid försäljning/utrangering av anläggningstillgångar	1 723 000	-239 000

Not 16 Operationell leasing personbil

	2024-12-31	2023-12-31
Redovisat värde operationell leasing, inom ett år	518 000	411 000
Redovisat värde operationell leasing, senare än ett år men inom fem år	1 553 000	1 847 000
Redovisat värde operationell leasing, senare än fem år	0	0





Medeplads räddningstjänstförbund

Björneborgsgatan 40, 854 60 Sundsvall

telefon: 060 12 32 00 • e-post: kontakt@rtjmedelpad.se • webb: rtjmedelpad.se